



TURUN KAUPPAKORKEAKOULU
Turku School of Economics
PORIN YKSIKKÖ

TAIDETEOLLINEN
KORKEAKOULU
UNIVERSITY OF ART AND
DESIGN HELSINKI



LUOVAT ALAT SATAKUNNASSA 2008

Aarni Moisala
Taina Rajanti
Saku Vähäsantanen

Taideteollisen korkeakoulun julkaisu C7
Taideteollinen korkeakoulu, Porin taiteen ja median osasto

ISSN 0786-1915
ISBN 978-951-558-262-1

Copyright © Aarni Moisala, Taina Rajanti,
Saku Vähäsantanen
Taideteollinen korkeakoulu, Porin taiteen ja median osasto
Pori, Finland

ISSN 0786-1915
ISBN 978-951-558-262-1

Tiivistelmä ja avainsanat

Avainsanat

Luovat toimialat, tilastollinen selvitys, kyselytutkimus, yrittäjä, alueellinen vaikutus

Tiivistelmä

Tämän selvityksen perimmäisenä tavoitteena on kartoittaa luovan talouden vaikutusta Satakunnan alueella, sen tämänhetkistä merkitystä alueen talouselämässä ja sen tulevaisuuden näkymiä ja kehittymismahdollisuuksia. Luovien alojen taloudellisen painoarvon tilastollinen selvitys tarkastelee luovien alojen yritysten osuutta liikevaihdosta, henkilöstömäärästä sekä toimipaikoista, sekä niiden tilastollista riippuvuussuhdetta seitsemän kilpailukykyä tarkastelevan muuttujan kanssa. Luovien alojen yrittäjille tehdyn kysely kartoittaa luovien alojen yrittäjien todellisuutta - keitä he ovat, millaisia yrityksiä heillä on, millaiseksi he kokevat Satakunnan luovan alan toimintaympäristönä, millaisia kehittämistarpeita heillä on.

Satakunnan luovien alojen tilastollisessa selvityksessä käytettiin OPM:n toimialaluokitusta, ja verrattiin Satakunnan seutukuntia 77 suomalaiseen seutukuntaan. Tarkasteluvuotena on 2005. Tarkasteltavana oli luovien alojen osuus liikevaihdosta, henkilöstömäärästä sekä toimipaikoista seutukunnittain. Lisäksi tässä osiossa tarkasteltiin luovien alojen liikevaihdon, henkilöstömäärän sekä toimipaikkojen osuuksien tilastollista riippuvuussuhdetta regressioanalyysin ja korrelaatiokertoimien avulla seitsemän kilpailukykyä tarkastelevan muuttujan kanssa. Näitä muuttujia ovat työn tuottavuus, työllisyysaste, innovatiivisuus, koulutustaso, yritysdynamiikka, teollisuuden osuus alueen arvonlisäyksestä ja arvonlisäys per capita.

Tuloksena voidaan todeta, että innovatiivisuudella, yritysdynamiikalla ja teollisuuden osuudella alueen arvonlisäyksestä ei ole tämän aineiston mukaan tilastollisesti merkitsevää korrelaatiota luovien alojen kanssa. Luovien alojen liikevaihdon ja henkilöstömäärien osuudet korreloivat negatiivisesti työn tuottavuuden ja arvonlisäyksen per capita kanssa. Lisäksi liikevaihdon osuus korreloi negatiivisesti myös koulutustason ja työllisyysasteen kanssa. Poikkeavaa on luovien alojen toimipaikkojen osuuksien positiivinen korrelaatio seutukuntien työllisyysasteen, koulutustason ja arvonlisäyksen per capita kanssa. Tämä tarkoittaa sitä, että mitä enemmän seutukunnassa on luovien alojen yritysten toimipaikkoja, sitä korkeampi on työllisyysaste, koulutustaso ja arvonlisäys henkeä kohden.

Yhteensä 382 Satakunnan alueen luovien alojen yrittäjille suunnattuun nettikyselyyn vastasi 87 henkilöä. Kyselyn perusteella satakuntalainen luovan alan yrittäjä on keski-ikäinen mies tai nainen, joka on oppinut ammatteensa työssä mutta

jolla on myös monipuolinen muu koulutustausta. Yrityskoko on yleensä hyvin pieni, ja kasvutavoitteita oli vain kolmanneksella yrittäjistä. Luovuus yrityksessä kumpuaa erityisesti yrittäjän omasta ydinosasta. Luovan alan yrittäjän ongelmat ja haasteet eivät merkittävästi poikkea muiden alojen yrittäjien vastaavista. Siten voidaan olettaa, että luovien alojen yrittäjän elinkaari seuraa yrittäjyyden yleisiä elinkaarimalleja. Alueellisen kehittämisen suurimpana haasteena on miten saada yrittäjien liikkeenjohdollinen osaaminen sellaiseksi, että he kykenevät siirtämään omaa henkilökohtaista ydinosamistaan kollektiiviseksi osaamiseksi, tuottavuudeksi ja arvonnäkökseen. Tämä voi tapahtua alkuvaiheessa joko orgaanisten tai mekanististen johtamismallien ja -käytäntöjen sekä tehokkaan verkottumisen avulla. Myös uudet, innovatiiviset käytännöt olisivat kaikille yrittäjille tervetulleita.

SISÄLLYS

1	JOHDANTO.....	7
1.1	LÄHTÖKOHDAT.....	7
1.2	LUOVAN TALOUDEN OMINAISPIIRTEITÄ.....	7
2	LUOVAN TALOUDEN TILASTOT	9
2.1	YLEISTÄ.....	9
2.2	JOHDATUS TILASTOANALYYSIIN	10
2.3	LUOVIEN ALOJEN LIIKEVAIHDON OSUUS SEUTUKUNNITTAIN	11
2.4	LUOVIEN ALOJEN HENKILÖSTÖMÄÄRIEN OSUUS SEUTUKUNNITTAIN	15
2.5	LUOVIEN ALOJEN TOIMIPAIKKOJEN OSUUS SEUTUKUNNITTAIN.....	18
2.6	LUOVIEN ALOJEN PALKKASUMMAN VAIKUTUS Satakunnan talouteen	20
2.7	YHTEENVETOA TILASTOANALYYSISTÄ	22
3	LUOVIEN ALOJEN YRITTÄJILLE SUUNNATTU KYSELY 2007–2008.....	25
3.1	LUOVIEN TOIMIALOJEN TUNNISTAMINEN.....	25
3.2	KYSELYN MENETELMÄ	27
3.3	MÄÄRÄLLISEN KYSELYTUTKIMUKSEN TULOKSET.....	28
3.4	LUOVAT TOIMIALAT Satakunnassa.....	29
3.5	Satakuntalainen luovan alan yrittäjä henkilönä.....	30
3.6	Yrittäjän osaamisstrategia.....	32
3.7	VALIDITEETTI JA RELIABILITEETTI.....	40
4	YHTEENVETO JA JOHTOPÄÄTÖKSET	43
	LÄHTEET	45
	LIITTEET.....	47

1 JOHDANTO

1.1 Lähtökohdat

Tämän selvityksen perimmäisenä tavoitteena on kartoittaa luovan talouden vaikutusta Satakunnan alueella, sen tämänhetkistä merkitystä alueen talouselämässä sekä sen tulevaisuuden näkymiä ja kehitysmahdollisuuksia. Luovien alojen yrittäjille tehdyn kyselyn konkreettina tavoitteena oli kartoittaa luovien alojen yrittäjien todellisuutta – keitä he ovat, millaisia yrityksiä heillä on, millaiseksi he kokevat Satakunnan luovan alan toimintaympäristönä, millaisia kehittämistarpeita heillä on. Luovien alojen taloudellisen painoarvon arviointi taas tarkastelee luovien alojen osuutta liikevaihdosta, henkilöstömäärästä sekä toimipaikoista, sekä niiden tilastollista riippuvuussuhdetta seitsemän kilpailukykyä tarkastelevan muuttujan kanssa. Toivomme, että tämä selvitys on todellakin vain pelinavaus luovan talouden tutkimukselle ja kehittämistyölle Satakunnassa, ja että kartoitusmenetelmien kehittäminen jatketaan ja syvennetään.

1.2 Luovan talouden ominaispiirteitä

Luova talous on kiistämättä tämän hetken merkittävin taloudellinen ilmiö. Maailmanlaajuisella tasolla luova talous merkitsee uuden taloudellisen aikakauden tuleamista. Kansallisella ja alueellisella tasolla luova talous on siis kehitystä jonka mukana on pysyttävä, jolla on vaikutusta kaikkeen yritystoimintaan, ei vain suoraan ns. luoviin aloihin luettavien yritysten toimintaan.

Luova talous ei kuitenkaan ole samanlainen ”taloudellinen realiteetti” kuin monet aikaisemmat kehityssuuntaukset. Luovan talouden tekee hankalaksi hahmottaa juuri se ”luovuus”. Luovuus taloudellisena tekijänä ei ole määrällinen ilmiö, vaan ennen muuta laadullinen. Luovan talouden vaikutuksen selvittämiseksi luovan talouden toimialojen taloudellisen volyymin selvittäminen ei onnistu perinteisin tilastollisin menetelmin.

Aivan yleisimmillään, minkään tuotteen arvo ei enää ole suoraan sidoksissa tuotteen aineellisiin ominaisuuksiin, vaan niihin merkityksiin joita se käyttäjälle ja kuluttajalle antaa. Raaka-aineen muuttaminen tuotteeksi ei enää riitä, siitä eivät voitot enää kerry. Tuotteelle on annettava tunnistettavissa oleva merkitys, jota

potentiaaliset kuluttajat voivat arvostaa ja jonka kokea omakseen, jonka haluavat itselleen. Tuotannossa painopiste siirtyy siis materiaalisen tuotteen tuottamisesta tunteiden, osallistumisen ja onnellisuuden tunteiden tuottamiseen. (Rullani 2004).

Tilastotieteilijät ovat todenneet tämän tuotannon tunnistamisen ja mittaamisen ongelmat. Juuri tuo "luovuus" laadullisena käsitteenä vaikeuttaa indikaattorien ja mittaamisen kehittämistä. Luovuus on jonkin tekemistä toisin, uudella tavalla, ja siksi sitä ei voida mitata kuin jälkikäteen. Luovuus ei myöskään yksiselitteisesti ole tietyn toimialan yksinomaisuutta, vaikka tiettyjä toimialoja nimitetäänkin luoviksi. On siis vaikea mitata luovan talouden taloudellista volyyymiä, kun ei pysty tilastollisesti tunnistamaan edes luovia toimialoja eli luovia yrityksiä. (Alanen 2006, Holden 2004).

Kysymys on luovan talouden t. tietotalouden eräistä perimmäisistä laadullisista ominaisuuksista (Rullani 2004):

1. luova tietotalous on välttämättä verkosto- tai ketjumaista taloutta. Arvoa ei voida paikantaa yhden yrityksen tasolla, vaan vain tutkimalla koko monopolivista ketjua joka johtaa tuottajasta useisiin käyttäjiin, ja jossa on aina kyse panosten, näkökulmien ja merkitysten moninaisuudesta.
2. Luovuus ja tieto ovat kerrannaisresursseja, joita ei kuluteta (loppuun) niitä käyttämällä. Tuotannon monopolivinen ketju siis mahdollistaa yhä laajenevan käytön ja moninaiset käytöt, moninkertaistaen samalla tuotteen arvon.
3. Arvon tuottamiseksi tiedon avulla tarvitaan luovia prosesseja, jotka tulkitsevat tietoa, ja jotka soveltavat tietoa siinä kontekstissa jossa sitä on tarkoitus käyttää. Toistavat ja uudentavat prosessit eivät ole riittäviä. Tarvitaan mielikuvitusta, kokeilunhalua ja kykyä pohdiskella ja analysoida tuotetta ja sen tuottamisen monopolivista prosessia. Tuotantoprosessin luovuus ei tuo ennalta laskettavissa lisäarvoa, vaan tuottaa esiin nousevaa arvoa (valore emergente, emergent value), joka saa muotonsa jaetun tiedollisen ja merkityksellisen prosessin kulussa.

Turun kauppakorkeakoulun Porin yksikön ja Taideteollisen korkeakoulun yhteisessä Creative Leadership -hankkeessa (CL) olemme lähteneet siitä, että kartoitettaessa luovan talouden vaikutuksia Satakunnan alueella ensimmäisessä vaiheessa pyrimme tunnistamaan em. monopolivisen ketjun tekijät Satakunnassa, ja tutkimaan heidän taloudellisen toimintansa ympäristöä. Lisäksi Saku Vähäsantanen on kehittänyt muutamia indikaattoreita luovien alojen taloudellisen volyymin arvioimiseksi.

2 LUOVAN TALOUDEN TILASTOT

2.1 Yleistä

Tässä osiossa käsitellään luovien alojen osuutta liikevaihdosta, henkilöstömäärästä sekä toimipaikoista seutukunnittain. Tarkastelun kohteena ovat yritykset. Julkinen sektori ei sisälly tarkasteluun poikkeuksena julkiset rahoituslaitokset ja valtion liikelaitokset. Yrityksellä tarkoitetaan yhden tai usean henkilön yhdessä harjoittamaa taloudellista toimintaa, joka tähtää kannattavaan tulokseen. Yrityksiä ovat ammatin- ja liikkeenharjoittajat, jotka toimivat omalla nimellä tai rekisteröidyllä toiminimellä, oikeushenkilöt (esim. osakeyhtiö, osuuskunta, säästöpankki, taloudellinen yhdistys ja avoin yhtiö) sekä julkiset rahoituslaitokset ja valtion liikelaitokset (Tilastokeskus 2008).

Lisäksi tässä osiossa tarkastellaan luovien alojen liikevaihdon, henkilöstömäärän sekä toimipaikkojen osuuksien tilastollista riippuvuussuhdetta regressioanalyysin ja korrelaatiokertoimien avulla seitsemän kilpailukykyä tarkastelevan muuttujan kanssa. Näitä muuttujia ovat työn tuottavuus, työllisyysaste, innovatiivisuus, koulutustaso, yritysdynamiikka, teollisuuden osuus alueen arvonlisäyksestä ja arvonlisäys per capita. Aineisto on peräisin vuodelta 2005 ja se on siten poikkileikkausaineisto. Tutkimushypoteesina on, onko seitsemällä kilpailukykyymuuttujalla riippuvuussuhdetta (ja minkä suuntaista) luovien alojen liikevaihdon, henkilöstömäärien ja toimipaikkojen osuuksien kanssa seutukunnittain tarkasteltuna.

Lopuksi tarkastellaan luovan talouden toimijoiden (ml. julkinen sektori) maksaman palkkasumman vaikutuksia Satakunnan talouteen.

Luovan talouden tilastoinnissa käytetään opetusministeriön kulttuurialan satelliittiluokitusta. Luokittelu perustuu Tilastokeskuksen vuoden 2002 toimialajaotteluun ja siitä on poistettu TOL 35110 (laivojen valmistus ja korjaus), koska se aiheuttaa seutukunnissa, joissa on merkittävää telakkatoimintaa, liikevaihtoon merkittäviä vuosittaisia poikkeamia tilauskantojen tavallisesti korkean arvon ja suurten vaihteluiden vuoksi. Tällaisia seutukuntia ovat esimerkiksi Porin ja Rauman seutukunnat. Luokittelun sisältävä artikkeli on luettavissa ja ladattavissa osoitteessa

<http://www.minedu.fi/export/sites/default/OPM/Julkaisut/2006/liitteet/tr35.pdf?lang=fi>. Luokitus löytyy liitteestä 1 sivulta 38 alkaen. Myös tässä tutkimuksessa on

liitteessä 4 sama luovien alojen toimialaluokitus. Tähän luokitteluun päädyttiin, koska luovan alan tilastollinen luokittelutyö on vielä kesken, eikä muita kattavia luokitteluja, joissa käytetään aineiston saantia ja sen vertailukelpoisuutta helpottavaa Tilastokeskuksen toimialaluokittelua, ole vielä saatavilla. Tällaisia luokitteluja on parhaillaan työn alla, joten tilanne todennäköisesti helpottuu tulevaisuudessa.

2.2 Johdatus tilastoanalyysiin

Luovien alojen liikevaihdon, henkilöstömäärien sekä toimipaikkojen osuus on laskettu käyttämällä johdannossa esiteltyä opetusministeriön luokittelua, jonka perusteella on laskettu luovien alojen osuus kussakin muuttujassa seutukuntatasolla. Tarkasteluvuosi on 2005. Luovien alojen yhteissummat kussakin muuttujassa on suhteutettu alueen koko liikevaihdon, henkilöstömäärien tai toimipaikkojen määriin, jolloin on saatu prosenttiosuus, joka kuvaa luovien alojen osuutta kustakin muuttujasta. Tilastokeskus ei tietojen luottamuksellisuuden takia julkista yhtä tai kahta toimipaikkaa koskevia tietoja, vaan ainoastaan toimipaikkojen lukumäärätietoja annetaan. Tämä saattaa vinouttaa hieman tuloksia liikevaihdon ja henkilöstömäärien osuuksissa, mutta kyseessä on tällöin yleensä melko pieni toimiala, jonka liikevaihto ja henkilöstömäärä ovat pieniä. Toisaalta koska määritelmän mukaiset luovat alat sisältää toimialoja 110 kappaletta, saattaa usean toimialan tietojen puuttuminen aliarvostaa luovien alojen liikevaihtoa ja henkilöstömääriä. Tällöin myös osuudet koko taloudesta jäävät todellista alemmiksi. Toimipaikkojen määrä ja siten myös osuus kaikista toimipaikoista on kuitenkin oikea. Edellä mainitut on syytä pitää mielessä tarkasteltaessa tilastollisten analyysien tuloksia. Lisäksi kyseessä on otos vain yhdestä vuodesta (2005). Vuosittaiset arvot saattavat poiketa toisistaan, joten tämäkin seikka on syytä huomioida.

Regressio- ja korrelaatioanalyysissä tarkastellaan luovien alojen liikevaihdon, henkilöstömäärien ja toimipaikkojen määrien riippuvuutta seitsemästä alueen kilpailukykyä tarkastelevasta muuttujasta. Tällä pyritään selvittämään tilastollisesti merkitsevät riippuvuus-suhteet luovan talouden liikevaihdon, henkilöstömäärien ja toimipaikkojen osuuksien ja erityyppisten kilpailukyky muuttujien kanssa. Kilpailukyky muuttujat on valittu alan kirjallisuuden perusteella kuvaamaan mahdollisimman monipuolisesti alueen kilpailukykyä ja sen edellytyksiä (ks. <http://www.satamittari.fi/sivu.asp?taso=1&id=61>) ja ne on määritelty seuraavasti:

- Yrittäjyyttä kuvaava muuttuja on yritysdynamiikka ((aloittaneet + lopettaneet yritykset)/yrityskanta). Tämä kuvaa uudistumista yritys rakenteissa.
- Toimialarakennetta ja alueellista erikoistumista kuvaavaksi muuttujaksi on valittu teollisuusvaltaisuus, joka tarkoittaa teollisuuden osuutta alueen arvonlisäyksestä. Teollisuuden

menestyminen kuvaa alueen pärjäämistä globaalissa kilpailussa.

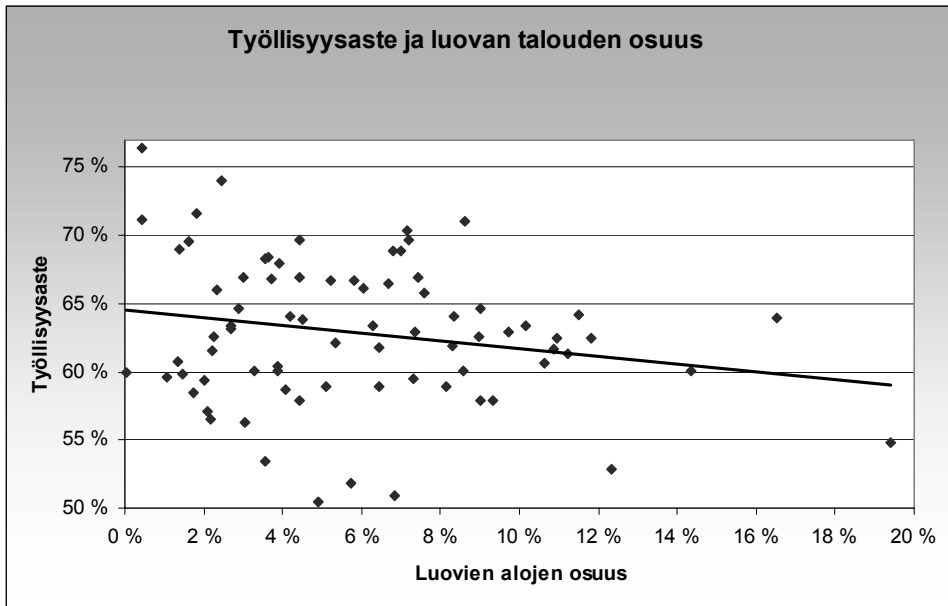
- Osaamista kuvaava muuttuja on korkea-asteen (alempi ja ylempi korkea-aste sekä tutkijakoulutusaste) tutkinnon suorittaneiden osuus 15 v. täyttäneestä väestöstä.
- Innovatiivisuutta kuvaa t&k-menojen osuus arvonlisäyksestä.
- Työn tuottavuus on laskettu arvonlisäyksellä työtuntia kohti.
- Työllisyysaste tarkoittaa työllisten osuutta 15–64 vuotta täyttäneestä väestöstä.
- Arvonlisäys per capita mittaa viime kädessä toteutunutta kilpailukykyä, eli tuotosta asukasta kohti.

Seuraavissa kolmessa luvussa on omina osioinaan luovien alojen liikevaihdon, henkilöstömäärien ja toimipaikkojen osuuksien tilastolliset tarkastelut.

2.3 Luovien alojen liikevaihdon osuus seutukunnittain

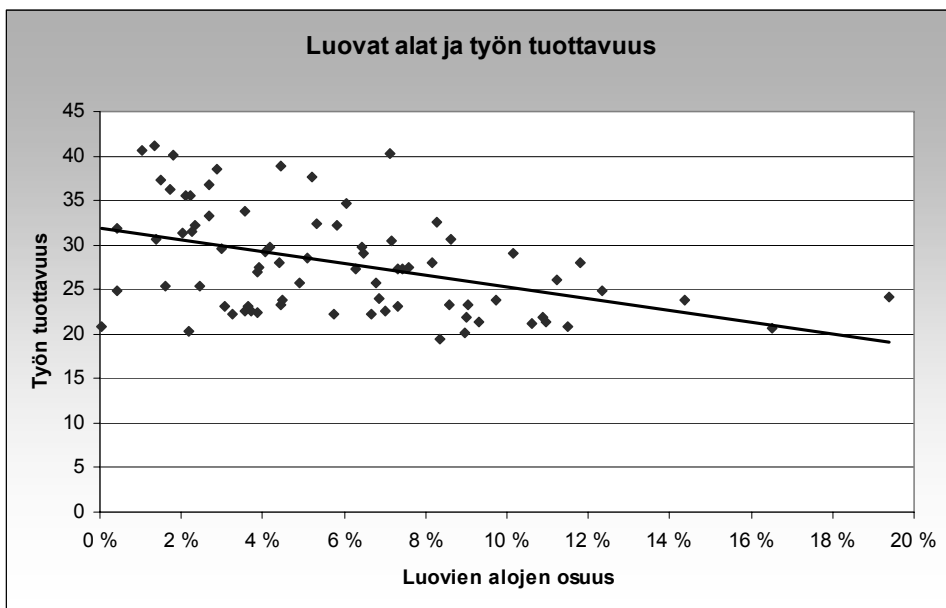
Luovien alojen osuus liikevaihdosta on koko Suomessa keskimäärin 6,7 % vuonna 2005. Mediaani on keskiarvoa pienempi 5,3 %, joten luovien alojen osuudella mitattuna keskiarvoon verrattuna pienempiä seutukuntia on suhteessa paljon. Osuus vaihtelee merkittävästi seutukunnittain. Suurin osuus on Oulunkaaren seutukunnassa, 19,4 %. Alhaisin osuus on Joutsan seutukunnassa, 0,05 %. Satakunnassa Porin seutukunta ylittää mediaaniin 5,3 %:n arvolla. Pohjois-Satakunnassa osuus on jonkin verran maan keskiarvoa korkeampi 9,0 %, mutta Raumalla osuus jää 2,3 %:iin. Ainakin osasyynä Raumalla alhaiseen osuuteen on suurten teollisuustoimialojen (metsä, koneet ja laitteet sekä telakat) dominoivuus liikevaihdon jakaumassa, joten yleensä varsin pienten luovien alojen osuus jää helposti huomattavasti pienemmäksi.

Seuraavassa tarkastellaan seitsemän kilpailukykykuuttujan (työn tuottavuus, työllisyysaste, innovatiivisuus, koulutustaso, yritysdynamiikka, teollisuuden osuus alueen arvonlisäyksestä ja arvonlisäys per capita) ja luovien alojen liikevaihdon osuuden riippuvuuksia regressioanalyysin ja korrelaatiokertoimen avulla. Tällöin luovan talouden liikevaihdon osuuden ja työllisyysasteen välillä vallitsee tilastollisesti merkitsevä negatiivinen riippuvuusuhde (p-arvo on tosin suurehko 0,072). Korrelaatiokerroin on -0,21. Kuvio 1 havainnollistaa suhdetta.



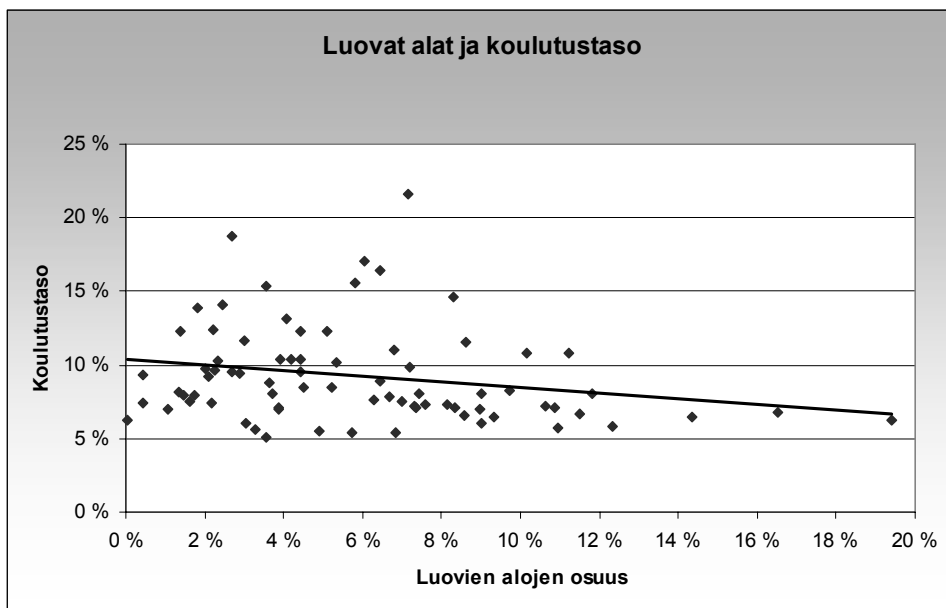
Kuvio 1. Työllisyysasteen ja luovien alojen liikevaihdon osuuden välinen riippuvuus, yksittäiset pisteet ovat seutukuntia.

Työn tuottavuuden ja luovien alojen liikevaihdon osuuden välinen riippuvuussuhde on tilastollisesti merkitsevä ja negatiivinen (kuvio 2). P-arvo on hyvin lähellä nollaa. Korrelaatiokerroin on -0,43.



Kuvio 2. Työllisyysasteen ja luovien alojen liikevaihdon osuuden välinen riippuvuus, yksittäiset pisteet ovat seutukuntia.

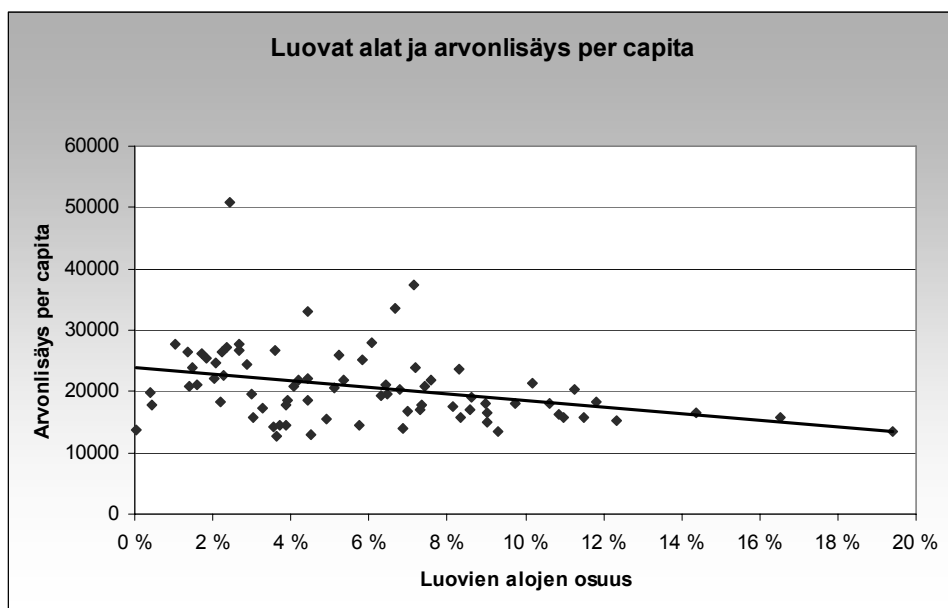
Korkea-asteen tutkinnon suorittaneiden ja luovien alojen liikevaihdon osuuden välinen riippuvuussuhde on tilastollisesti merkitsevä suurehkolla p-arvolla tosin (0,058) ja negatiivinen (kuvio 3). Korrelaatiokerroin on -0,22.



Kuvio 3. Korkea-asteen tutkinnon suorittaneiden osuuden ja luovien alojen liikevaihdon osuuden välinen riippuvuus, yksittäiset pisteet ovat seutukuntia.

Arvonlisäyksen per capita ja luovien alojen liikevaihdon osuuden välinen riippuvuus on negatiivinen (kuvio 4) ja p-arvo on hyvin pieni. Korrelaatiokerroin on $-0,34$.

Muilla kilpailukykykuuttujilla (yritysdynamiikka, innovatiivisuus ja teollisuuden osuus arvonlisäyksestä) ei ole tilastollisesti merkitsevää riippuvuutta luovien alojen liikevaihdon osuuden kanssa seutukunnittaisessa tarkastelussa käytetyllä aineistolla.



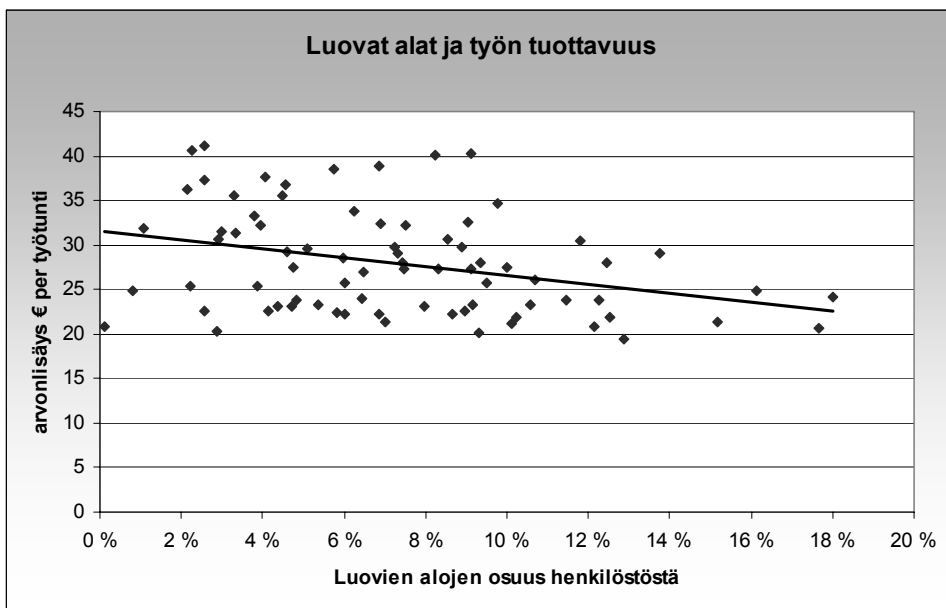
Kuvio 4. Arvonlisäyksen per capita ja luovien alojen liikevaihdon osuuden välinen riippuvuus, yksittäiset pisteet ovat seutukuntia.

2.4 Luovien alojen henkilöstömäärien osuus seutukunnittain

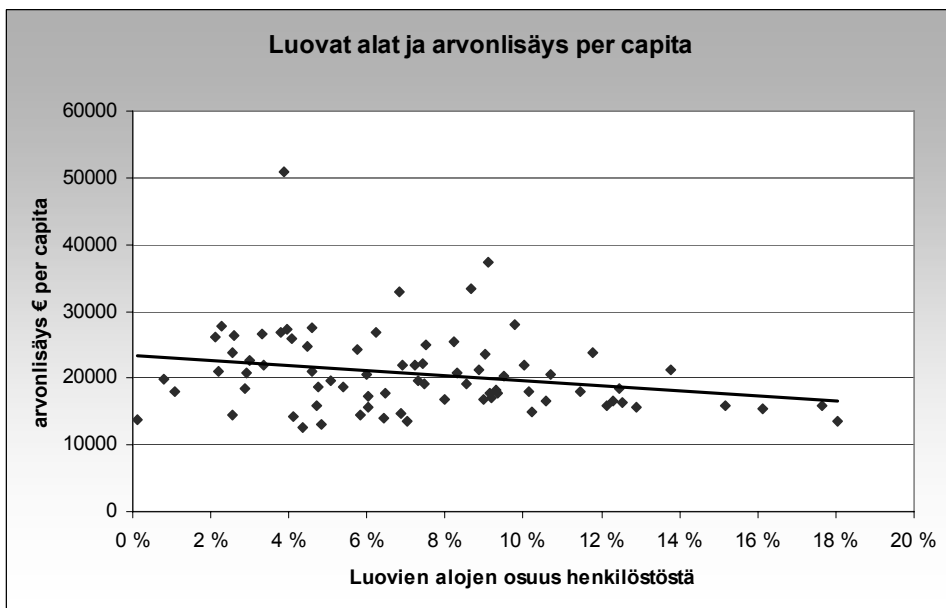
Luovien alojen osuus henkilöstöstä on koko Suomessa keskimäärin 9,2 % vuonna 2005. Osuus on liikevaihtoa korkeampi, mikä selittyy alan yritysten pienellä koolla ja keskimääräisestä alemmalla työn tuottavuudella. Miljoonan euron liikevaihdon saavuttamiseen tarvitaan maan kaikilla toimialoilla keskimäärin 4,13 henkilötyövuotta. Luovilla aloilla arvo on suurempi 5,67, joka on noin 37 % keskimääräistä 4,13 henkilötyövuotta korkeampi. Tämä viittaa keskimääräistä alempaan tuottavuuteen, mitä tukee myös luovien alojen liikevaihdon ja henkilöstömäärien tilastollisesti merkitsevä negatiivinen korrelaatio työn tuottavuuden kanssa seutukunnittaisella aineistolla vuonna 2005. Toisaalta luovat alat myös työllistävät siten suhteessa keskimääräistä enemmän, millä on usein positiivisia alueellisia työllisyysvaikutuksia. Porin seutukunnassa vastaavat suhdeluvut ovat 4,62 ja 5,98 (kaikki toimialat yhteensä ja luovat alat), Rauman seutukunnassa 4,58 ja 7,70 ja Pohjois-Satakunnassa 5,66 ja 5,88. Rauman seudulla ero tuottavuudessa kaikkien toimialojen ja luovien alojen välillä on huomattavan suuri.

Koko maassa luovien alojen osuus henkilöstöstä -muuttujan mediaani on keskiarvoa pienempi 7,0 %, joten henkilöstömäärällä mitattuna luovien alojen osuudella keskiarvoa pienempiä seutukuntia on suhteessa paljon. Osuus vaihtelee merkittävästi seutukunnittain. Suurin osuus on Oulunkaaren seutukunnassa, 18,0 %. Alhaisin osuus on Joutsan seutukunnassa, 0,1 %. Satakunnassa Porin seutukunta ylittää mediaanin tuntumaan 6,9 %:n arvolla. Pohjois-Satakunnassa osuus on lähellä maan keskiarvoa (9,3 %), mutta Rauman seutukunnassa osuus jää 3,9 %:iin. Pohjois-Satakunnassa liikevaihdon ja henkilöstömäärien osuudet ovat lähes samat. Ainakin osasyynä Raumalla alhaiseen osuuteen on suurten teollisuustoimialojen (metsä, koneet ja laitteet sekä telakat) dominoivuus henkilöstön jakaumassa, joten yleensä varsin pienten luovien alojen osuus jää helposti huomattavasti pienemmäksi. Rauman seudulla henkilöstön osuus on kuitenkin lähes kaksinkertainen liikevaihdon osuuteen verrattuna, mikä merkitsee alhaista työn tuottavuutta. Tähän viittaa jo aiemmin mainittu keskimääräistä selvästi suurempi suhdeluku liikevaihdon ja henkilöstömäärän välillä (miljoonan euron liikevaihto vaatii 7,7 henkilötyövuotta).

Tarkasteltaessa seitsemän kilpailukykykuuttujan (työn tuottavuus, työllisyysaste, innovatiivisuus, koulutustaso, yritysdynamiikka, teollisuuden osuus alueen arvonlisäyksestä ja arvonlisäys per capita) ja luovien alojen henkilöstömäärien osuuden riippuvuuksia regressioanalyysin ja korrelaatiokertoimen avulla työn tuottavuus ja arvonlisäys per capita ovat tilastollisesti merkitseviä ja riippuvuussuhde on negatiivinen (kuviot 5 ja 6). Korrelaatiokertoimet ovat työn tuottavuudessa -0,34 ja arvonlisäyksessä per capita -0,24. P-arvot ovat vastaavasti 0,003 ja 0,038.



Kuvio 5. Työn tuottavuuden ja luovien alojen henkilöstömäärien osuuden välinen riippuvuus, yksittäiset pisteet ovat seutukuntia.



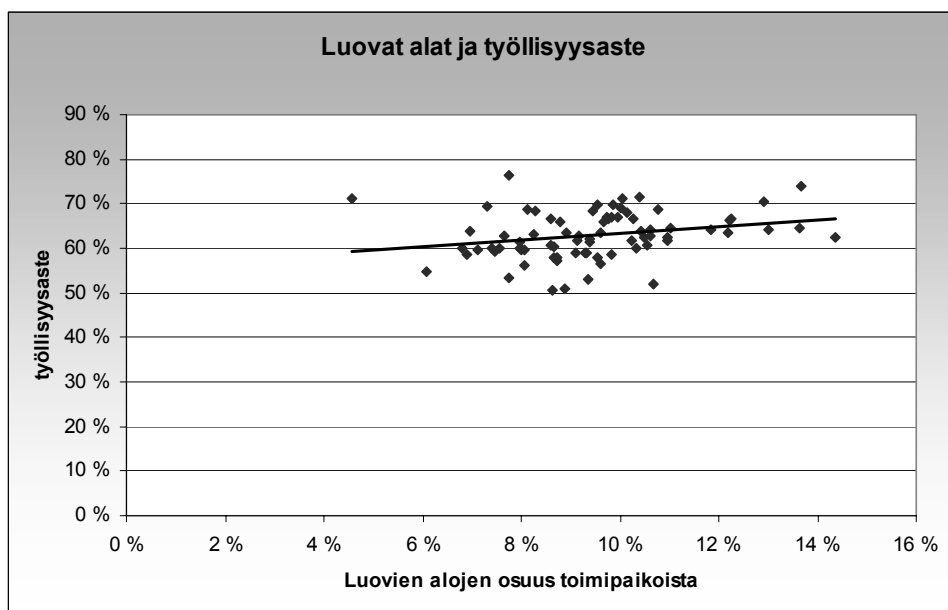
Kuvio 6. Arvonlisäyksen per capita ja luovien alojen henkilöstömäärien osuuden välinen riippuvuus, yksittäiset pisteet ovat seutukuntia.

2.5 Luovien alojen toimipaikkojen osuus seutukunnittain

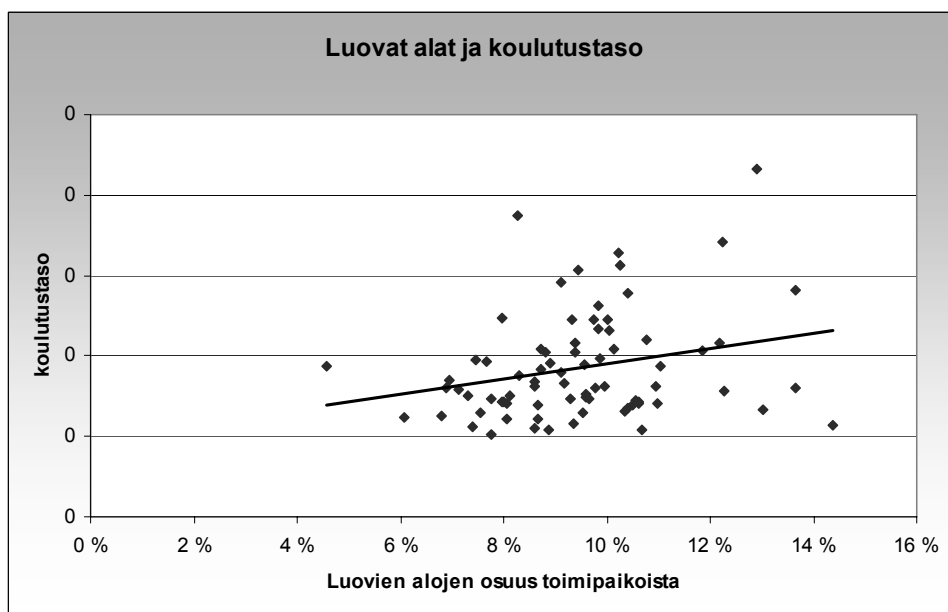
Luovien alojen osuus yritysten toimipaikoista on koko Suomessa keskimäärin 10,6 % vuonna 2005. Osuus on liikevaihtoa ja henkilöstömääriä korkeampi, mikä selittyy alan yritysten pienellä koolla. Lisäksi toimipaikkamäärätiedot ilmoitetaan aina, vaikka tietosuojasyyistä johtuen Tilastokeskus ei ilmoita alle kahden toimipaikan toimialojen liikevaihto- ja henkilöstömäärätietoja tietyllä alueella. Tämä saattaa hieman laskea luovien alojen liikevaihdon ja henkilöstömäärien osuuksia. Koko maassa mediaani on keskiarvoa pienempi 9,4 %, joten luovien alojen osuudella mitattuna keskiarvoa pienempiä seutukuntia on suhteessa keskiarvoa enemmän. Osuus vaihtelee merkittävästi seutukunnittain, mutta hajonta on vähäisempää kuin liikevaihdossa ja henkilöstömäärissä. Suurin osuus on Suupohjan seutukunnassa, 14,0 %. Alhaisin osuus on Ålands skärgårdin seutukunnassa, 4,6 %. Pieninkin arvo on selvästi korkeampi kuin liikevaihdossa ja henkilöstömäärissä. Kuten on aiemmin todettu, toimipaikkatiedot on saatavilla kaikista toimialoista, vaikka tietosuojasyyistä alle kahden toimipaikan toimialoista ei liikevaihtoa ja henkilöstömääriä ilmoitetaakaan. Tämä tarkoittaa sitä, että tilastolliset analyysit koskien toimipaikkojen määriä ovat luotettavampia kuin liikevaihdon ja henkilöstömäärien analyysit.

Satakunnassa Porin seutukunta ylittää mediaaniin 9,4 %:n arvolla. Pohjois-Satakunnassa osuus on lähellä maan keskiarvoa (10,5 %), mutta Raumalla osuus jää 8,8 %:iin. Pohjois-Satakunnassa liikevaihdon ja henkilöstömäärien osuudet ovat vain vähän toimipaikkojen osuutta alempia. Rauman seudulla toimipaikkojen osuus (8,8 %) on huomattavasti liikevaihdon (2,0 %) ja henkilöstömäärien (3,9 %) osuutta korkeampi. Toimipaikat ovat siten ilmeisesti melko pieniä ja vähän työllistäviä ja liikevaihtoa tuottavia. Pohjois-Satakunnassa erot kolmen muuttujan osuuksissa ovat melko vähäiset.

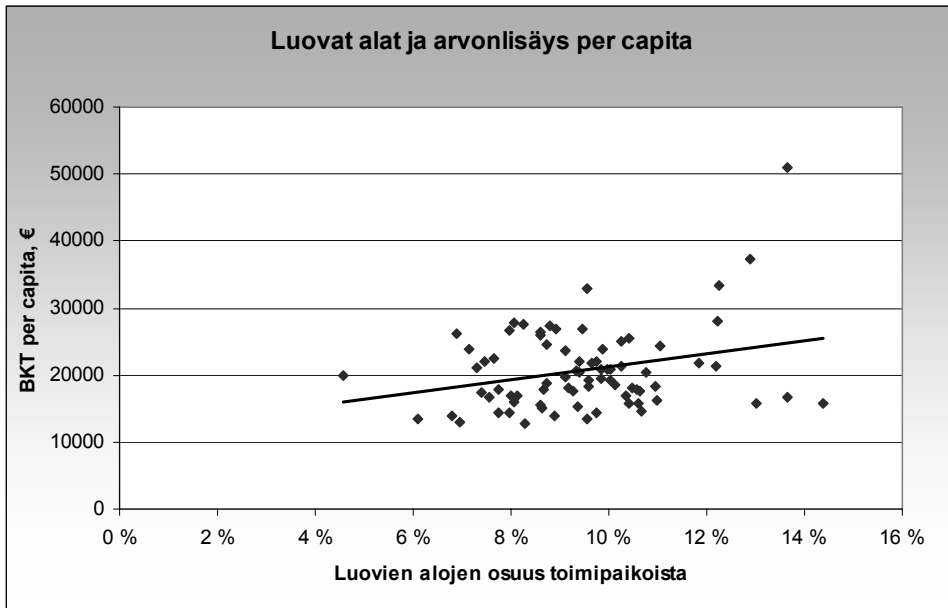
Tutkittaessa jokaisen seitsemän kilpailukykykymuuttujan (työn tuottavuus, työllisyysaste, innovatiivisuus, koulutustaso, yritysdynamiikka, teollisuuden osuus alueen arvonlisäyksestä ja arvonlisäys per capita) ja luovien alojen toimipaikkojen osuuden yhteyttä regressioanalyysin ja korrelaatiokerroimen avulla työllisyysaste on selvästi tilastollisesti merkitsevä (positiivinen ja korrelaatiokerroin 0,25, p-arvo 0,03, kuvio 7), samoin kuin koulutustaso (positiivinen, korrelaatiokerroin 0,26, p-arvo 0,025, kuvio 8) sekä arvonlisäys per capita (riippuvuussuhde positiivinen korrelaatiokerroimen saadessa arvon 0,28, p-arvo 0,014, kuvio 9).



Kuvio 7. Työllisyysasteen ja luovien alojen toimipaikkojen osuuden välinen riippuvuus, yksittäiset pisteet ovat seutukuntia.



Kuvio 8. Koulutustason ja luovien alojen toimipaikkojen osuuden välinen riippuvuus, yksittäiset pisteet ovat seutukuntia.



Kuvio 9. Arvonlisäyksen per capita ja luovien alojen toimipaikkojen osuuden välinen riippuvuus, yksittäiset pisteet ovat seutukuntia.

Poiketen liikevaihdon ja henkilöstömäärien analyyseistä luovien alojen toimipaikkojen määrällä ja arvonlisäyksellä per capita, työllisyysasteella sekä koulutustasolla on tilastollisesti merkitsevä positiivinen riippuvuussuhde. Eli mitä enemmän luovien alojen toimipaikkoja seutukunnassa on, sitä korkeampi on työllisyysaste, koulutustaso korkeakoulututkinnon suorittaneiden osuudella mitattuna sekä arvonlisäys henkeä kohden. Työn tuottavuudella ei enää ole merkitsevää riippuvuutta.

2.6 Luovien alojen palkkasumman vaikutus Satakunnan talouteen

Taulukko 1 esittää vuoden 2006 tiedoilla kulutusosuuksia maksetuista palkoista paikallisiin hyödykkeisiin, veroasteen vaikutuksia käytettävissä olevaan palkkatuloon sekä rajakulutusalttiuksia. Rajakulutusalttiudella tarkoitetaan sitä osaa saadusta lisätulosta, joka käytetään kulutukseen. Kerroin 0,75 tarkoittaa sitä, että 75 % saadusta lisätulosta käytetään kulutukseen. (Vähäsantanen, Karppinen, Laamanen, Pernell, Aalto-Setälä 2006).

Taulukko 1 Parametriarvot

Parametri	MIN	MAX
w henkilöstön käytettävissä olevien tulojen kulutusosuus paikallisiin hyödykkeisiin ¹	0,28	0,34
t₁ työhön kohdistuva keskimääräinen veroaste (verot + työntekijän sova-maksut, 2004) 25 t€/vuosi ansaitsevalla ²	0,45	0,45
c Satakunnan rajakulutusalttius ³	0,75	0,90

¹ Perusestimaatti saadaan käyttämällä hyväksi Tilastokeskuksen kuluttajahintaindeksipainoja laskettaessa yhteen pääkulutusryhmittäin järkeväksi arvioimamme tyypillisen satakuntalaisen se kulutusmenojen osuus, joka kohdistuu paikalliseen arvonlisäykseen. Perusestimaatti w:lle on 0,31. Tästä minimi- ja maksimiestimaatti ovat ±10 %. Bleaney ym. (1992) tutkimuksessa w = 0,223.

² Työhön kohdistuva veroaste vaihtelee perheeseen ja työtulojen mukaan. Jos esimerkkinä käytetään yksinäistä työntekijää keskimääräisellä palkalla, niin hänen kohtaama työn veroaste sisältäen myös työnantajan SOVA-maksut vuonna 2004 on 44,9 % (esim. VATT 2006).

³ Satakunnan rajakulutusalttiuden arvioimisessa käytetään koko maan rajakulutusalttiudesta tehtyjä arvioita.

Luovilla aloilla maksettu palkkasumma kohosi 118 872 689 €:oon v. 2006 (Tilastokeskus 2007). Tämä sisältää sekä yksityisen että julkisen sektorin toimijat. Tämä on noin viisi prosenttia koko satakuntalaisten ansaitsemasta palkkasummasta vuonna 2006.

Keynesiläinen peruserroin lasketaan kaavalla

$$k = 1/(1-wc(1-t_1))$$

Taulukon 1 parametreja käyttäen kertoimen arvoksi saadaan minimissään $k=1/(1-0,28*0,75(1-0,45))=1/(1-0,21*0,55)=1/(1-0,1155)=1/0,8845=1,13$

Siten minimikerroin saa arvon $1,13*118\,872\,689\,€ = 134\,326\,139\,€$.

Vastaavasti maksimiarvo saadaan $k=1/(1-0,9*0,34(1-0,45))=1/(1-0,306*0,55)=1/(1-0,1683)=1/0,8317=1,20$

Siten kerroin saa maksimissaan arvon $1,20*118\,872\,689\,€ = 142\,647\,227\,€$.

Maksetun palkkasumman kokonaiskyntävaikutus Satakunnan talouteen on siten minimissään 134 326 139 € ja maksimissaan 142 647 227 €.

Kerroinvaikutus Satakunnan talouteen on siten minimissään 134 326 139 € - 118 872 689 € = 15 453 450 €

ja maksimissaan 142 647 227 € - 118 872 689 € = 23 774 538 €.

Luovien alojen palkkasumman tuottama kokonaiskysyntävaikutus Satakunnan talouteen on siis yhteensä noin 134–143 miljoonaa euroa.

2.7 Yhteenvetoa tilastoanalyysistä

Tässä osiossa on laadittu regressio- ja korrelaatioanalyysijä, jotta on kyetty löytämään tilastollisesti merkitseviä riippuvuussuhteita luovien alojen liikevaihdon, henkilöstömäärien ja toimipaikkojen osuuksien sekä seitsemän alueen kilpailukykyisyyttä mittaavan muuttujan (työn tuottavuus, työllisyysaste, innovatiivisuus, koulutustaso, yritysdynamiikka, teollisuuden osuus alueen arvonlisäyksestä ja arvonlisäys per capita) välillä. Alueina ovat Suomen 77 seutukuntaa ja tarkasteluvuosi on 2005. Lisäksi tarkastelun kohteena on luovien alojen toimijoiden maksaman palkkasumman kokonaiskysyntävaikutukset Satakunnassa.

Suomen seutukunnissa luovien alojen liikevaihdon osuus on henkilöstömäärien osuutta alempi. Toimipaikkojen osuus on vielä hieman korkeampi kuin henkilöstömäärien. Alan yritykset ovat siis keskimääräistä pienempiä liikevaihdolla ja henkilöstömäärällä mitattuna. Tämä viittaa myös luovien alojen keskimääräistä heikompaan työn tuottavuuteen, mitä tukee myös negatiivinen korrelaatio työn tuottavuuden ja luovien alojen liikevaihdon ja henkilöstömäärien osuuksien välillä. Luovilla aloilla tarvitaan keskimäärin 37 % enemmän henkilötyövuosia tietyn suuruisen liikevaihdon saavuttamiseen kuin kaikilla toimialoilla keskimäärin. Luku vaihtelee seutukunnittain.

Liikevaihdon ja henkilöstömäärien tarkasteluissa tilastollisesti merkitsevät riippuvuussuhteet poikkeavat selvästi toimipaikkojen määrän vastaavista analyyseistä.

Tarkasteltaessa regressioanalyysin avulla erikseen kutakin seitsemää selittävää kilpailukykyä muuttujaa – työn tuottavuus, työllisyysaste, innovatiivisuus, koulutustaso, yritysdynamiikka, teollisuuden osuus alueen arvonlisäyksestä ja arvonlisäys per capita – luovien alojen liikevaihdon osuus korreloi tilastollisesti merkitsevästi

- työllisyysasteen (negatiivinen, p-arvo 0,072 ja korrelaatiokerroin -0,21),
- työn tuottavuuden (negatiivinen, p-arvo on hyvin lähellä nollaa, korrelaatiokerroin -0,43),

- korkea-asteen tutkinnon suorittaneiden (negatiivinen, p-arvo 0,058, korrelaatiokerroin -0,22) ja
- arvonlisäyksen per capita (negatiivinen, p-arvo on hyvin pieni, korrelaatiokerroin -0,34) kanssa.

Muilla muuttujilla (yritysdynamiikka, innovatiivisuus ja teollisuuden osuus arvonlisäyksestä) ei ole tilastollisesti merkitsevää riippuvuutta luovien alojen liikevaihdon osuuden kanssa.

Luovien alojen henkilöstömäärien osuus korreloi tilastollisesti merkitsevästi

- arvonlisäyksen per capitaa (negatiivinen, p-arvo 0,038, korrelaatio -0,24) ja
- työn tuottavuuden (negatiivinen, p-arvo hyvin pieni, korrelaatio -0,34) kanssa.

Muilla muuttujilla (työllisyysaste, innovatiivisuus, koulutustaso, yritysdynamiikka ja teollisuuden osuus alueen arvonlisäyksestä) ei havaittu olevan tilastollisesti merkitsevää riippuvuussuhdetta tarkasteltaessa kutakin seitsemää kilpailukykykuuuttujaa erikseen selittävänä muuttujana.

Tutkittaessa luovien alojen toimipaikkojen osuuden ja jokaista seitsemän muuttujan välistä riippuvuussuhdetta erikseen regressioanalyysillä

- työllisyysaste muuttuu selvästi tilastollisesti merkitseväksi (positiivinen ja korrelaatiokerroin 0,25, samoin kuin
- koulutustaso (merkitsevä ja positiivinen, korrelaatiokerroin 0,26, kuvio 8) ja
- arvonlisäys per capita (positiivinen korrelaatiokertoimen saadessa arvon 0,28 kuvio 9).

Muilla kilpailukykykuuuttujilla (työn tuottavuus, innovatiivisuus, yritysdynamiikka, ja teollisuuden osuus alueen arvonlisäyksestä) ei havaittu olevan tilastollisesti merkitsevää riippuvuussuhdetta.

Taulukko 2 havainnollistaa vielä muuttujien välistä riippuvuutta. +-merkki tarkoittaa positiivista, tilastollisesti merkitsevää riippuvuutta, miinusmerkki negatiivista ja tyhjä solu tilastollisesti ei-merkitsevää riippuvuutta.

Taulukko 2. Korrelaatiot luovien alojen osuuksien ja kilpailukykykymuuttujien välillä

	työn tuott.	työll. aste	innovat.	koulutustaso	yritysdyn.	teoll.valt.	arvonlisäys per capita
Luovien alojen liikevaihdon osuus	-	-		-			-
Luovien alojen henkilöstön osuus	-						-
Luov. alojen toimi- paikkojen osuus		+		+			+

Luovien alojen liikevaihdon ja henkilöstömäärien korrelaatiot seitsemän kilpailukykykymuuttujan välillä ovat samansuuntaiset, mutta liikevaihdon osuus korreloi negatiivisesti myös korkeasti koulutettujen osuuden (koulutustaso) kanssa. Innovatiivisuudella, yritysdynamiikalla ja teollisuuden osuudella alueen arvonlisäyksestä ei ole tällä aineistolla tilastollisesti merkitsevää korrelaatiota luovien alojen kanssa. Poikkeavaa on luovien alojen toimipaikkojen osuuksien positiivinen korrelaatio seutukuntien työllisyysasteen, koulutustason ja arvonlisäyksen per capita kanssa. Toimipaikkojen aineisto on myös liikevaihdon ja henkilöstömäärien aineistoa luotettavampaa tiedon paremman saatavuuden ansiosta. Tämä tarkoittaa sitä, että mitä enemmän seutukunnassa on luovien alojen yritysten toimipaikkoja, sitä korkeampi on työllisyysaste, koulutustaso ja arvonlisäys henkeä kohden. Toisaalta luovien alojen liikevaihdon ja henkilöstömäärien osuuksien kohotessa työn tuottavuus ja arvonlisäys henkeä kohden laskevat ja liikevaihdon osuuden kasvaessa myös koulutustaso laskee. Liikevaihdon ja henkilöstömäärien osuuksien tilastolliset tarkastelut ovat kuitenkin epäluotettavampia johtuen alle kahden henkilön yritysten toimipaikkojen tietosuojasyistä johtuvasta puuttuvista tiedoista.

3 LUOVIENTALOJEN YRITTÄJILLE SUUNNATTU KYSELY 2007–2008

3.1 Luovien toimialojen tunnistaminen

Luovuus ei ole luovien alojen yksinomaisuutta, eikä luovaa taloutta esiinny vain luovien alojen piirissä. Luovan talouden toimijoiksi olemme alustavasti tunnistaneeet seuraavat:

- a. YRITYKSET
 - varsinaiset luovan talouden yritykset
 - yritykset jotka käyttävät luovan talouden yrityksiä
 - myös yritykset joissa sovelletaan luovan talouden/ luovia menetelmiä
- b. JULKISET TEKIJÄT
 - erilaiset taide- ja kulttuuri-instituutiot
 - kunnallisen/ alueellisen/ valtakunnallisen päätöksenteon jne. elimet
- c. ns. KOLMAS SEKTORI eli vapaaehtoistoiminta, yhdistykset
- d. KÄYTTÄJÄT, YLEISÖ

Luovan talouden aluevaikutusten kartoittamiseksi olisi siis viime kädessä kartoitettava toimijoiden koko kenttä. Kenties hieman ristiriitaisesti edellä esitetyn kanssa olemme kuitenkin päätyneet aloittamaan vain yhden toimijaryhmän kartoituksella, ja nimenomaan lähtemään liikkeelle kiistanalaisesta luovan talouden yrityksistä, eli luovien toimialojen yrityksistä. Tämä siksi, että CL-hankkeessa oli tarvetta ja kiinnostusta kartoittaa luovien alojen koulutustarvetta ja yritysten halukkuutta kehityshankkeisiin. Lisäksi sisällöllisesti luoville aloille sijoittuvat yritykset muodostavat kuitenkin luovan talouden perustan. Hankkeen tarkoituksena on kuitenkin tulevaisuudessa laajentaa kartoitusta ja tutkimusta myös muihin luovan talouden toimijaryhmiin.

Luovat toimialat on käsite, joka juontaa juurensa Blairin hallitukseen Britanniassa. Alanen näkee käsitteen syntymisen perussyiden olevan poliittisia: käsite korvaa konservatiivien käyttämän tietotalouden ja perinteisen vasemmiston kulttuurialojen käsitteet. Englannin kulttuuriministeriön tekemä selvitys luovista toimialoista on myös ensimmäinen laatuaan, ja on toiminut mallina muille selvityksille. Määritelmän mukaan kyseessä ovat "ne toimialat joiden alkuperä on yksilöllisessä luovuudessa, kyvyssä ja lahjakkuudessa, ja joilla on potentiaalia luoda

vaurautta ja työpaikkoja immateriaalioikeuksien (tekijänoikeuksien) tuottamisen ja hyväksikäyttämisen kautta". (DCMS 2001, p. 4).

Luokitus tunnistaa 11 luovaa toimialaa:

- Mainonta
- Arkkitehtuuri
- Taide ja antiikki (myös restauraatio)
- Käsityöalat
- Design (myös kommunikaatio design)
- Muoti
- Elokuvat, videot ja valokuvat
- Ohjelmistot, pelit ja elektroninen julkaiseminen
- Musiikki ja visuaaliset ja esittävät taiteet
- Julkaisutoiminta
- Televisio ja radio

Tämä luokitus on ollut vaikutusvaltainen. Se kiinnittää luovat toimialat kiinteästi perinteisiin kulttuurisen luovuuden aloihin, että immateriaalisiin tekijänoikeuksiin. Tämän johdosta luokitusta on myös kritisoitu. (Alanen).

Mielenkiintoinen selvitys on tehty 2005 Italiassa, Emilia-Romagnan maakunnassa (I distretti della creatività in Emilia-Romagna). Selvityksen lähtökohdat ovat olleet hyvin erilaiset. Selvityksessä lähdetään tarkastelemaan nimenomaan Emilia-Romagnan maakuntaa ja sille ominaisia piirteitä, tunnistamaan sieltä kolme erityyppistä "maantieteellistä yhteisöä": Bologna, jossa luovat alat keskittyvät ja tukeutuvat kuuluisan ja vaikutusvaltaisen yliopiston yhteyteen; Emilia, jossa taas sijaitsevat Parma, Modena jne. Alueella on perinteisesti vahvaa esittävän musiikkitaiteen toimintaa. Kolmanneksi on Romagnan alue, joka kattaa Adrianmeren rantakaupungit joissa luovat alat tukeutuvat erilaiseen hyvinvointi- ja elämysaloihin, turismiin, diskoihin sekä wellness- ja fitness-palveluihin.

Edelleen luovuutta ei kuitenkaan määritellä lähtökohtaisesti tiettyjen alojen kautta tai niiden omaisuudeksi, vaan lähdetään siitä, että luovuus on hyvinkin yleisinhimillinen ominaisuus, ei mitään marginaalista haihattelua, vaan tuottavaa toimintaa. Luovuus tuottaa teoksia ja vaikutuksia. Etenkin juuri Emilia-Romagnan alueella voidaan siis tunnistaa "töihin laitettu luovuus", joka on silti monimuotoinen sisältäen erilaisia toimialoja ja toimijoita. Selvityksessä ei rajoitutakaan tarkastelemaan vain luovien alojen yrittäjien toimintaa, vaan haastateltujen toimijoiden joukkoon kuuluu pankkien edustajia, yrityksiä, paikallisia toimijoita, ns. autonomisia eli vapaaehtoisia toimijoita ja kulttuurisia yhdistyksiä. Tässä selvityksessä on pyritty osin soveltamaan juuri Emilia-Romagnan selvityksen perusideoita, sillä niiden pohjalta näyttäisi olevan toimivinta tarkastella nimenomaan jonkun erityisen alueen luovan talouden vaikutuksia.

Mallin mukaisesti olisi siis syytä pyrkiä tunnistamaan erityisesti alueellisia vahvuuksia ja perinteitä. Lisäksi, kuten on jo todettukin, CL-hankkeen luovan

talouden aluevaikutusten kartoituksessa on tavoitteena ulottaa tutkimus myös muiden toimijoiden kuin luovien alojen yritysten pariin.

Suomessa kartoitusta ja määrittystä ovat tehneet opetusministeriö ("Kulttuurin arvo", raportti kulttuurin kansantaloudellisista vaikutuksista, ilmestynyt 2006) ja kauppa- ja teollisuusministeriö (Luovien alojen yrittäjyyden kehittämisstrategia 2015, ilmestynyt 2007). Opetusministeriön toimialaluokitus perustuu kanadalaiseen kulttuurin toimialaluokitukseen ja mukaillee tilastoviranomaisten kulttuurin toimialaluokitusta, ja on hyvin samankaltainen englantilaisen luokituksen kanssa. Sen pääryhmät ovat 1) taide ja kulttuuriperintö, 2) joukkoviestintä, 3) muotoilu ja mainonta sekä 4) viihde. KTM:n luokitus lähtee ristiintaulukoimaan varsinaisia yritysten toimialoja OPM:n pääryhmien mukaan ja yritysten toimintoja pääryhminä teollisuus, kulttuuri ja palvelu. Eli KTM:n luokituksessa on siis mukana ajatus siitä, että luovaa toimintaa ja luovan talouden toimintaa voi olla muillakin kuin tarkasti rajatuilla luovilla toimialoilla. KTM:n luokitus sekä kuvaa paremmin todellisuutta että ei ole yhteensopiva olemassa olevien tilastollisten luokitusten ja aineistojen kanssa.

Ensimmäinen käytännön kartoitus on tehty CreaM-hankkeen toimesta otsikolla "Oulun seudun media- ja sisältöliiketoiminnan toimialakysely" (2006). Kyselyn saatesanoissa todetaan, että tilastolliset luokitukset eivät antaneet selkeää pohjaa kyselyä varten, sillä luokitukset eivät vastaa toimialojen omaa ymmärrystä toiminnastaan. Niinpä hankkeessa päädyttiin tekemään kartoitus käsityönä: ensin haastateltiin seitsemän yritystä, ja haastattelujen pohjalta muodostettiin luokitus, jonka avulla yritysrekisteristä löydettiin 162 yritystä kyselyn kohderyhmäksi.

Selvitys kohdistui siis vain osaan luovia toimialoja, media- ja sisältöliiketoimintaan. Kyselyllä haluttiin selvittää luovuuden merkitystä yrityksille. Myös haluttiin selvittää korreloiko julkisen rahan hankkeisiin osallistuminen yritysten menestyksen kanssa.

3.2 Kyselyn menetelmä

Kyselyn kohderyhmää haettaessa päädyimme kuitenkin käyttämään OPM:n toimialaluokitusta pohjana, koska sen perusteella saimme tilastoaineiston, johon oli listattuna 1492 satakuntalaista yritystä. Jo silmäys aineistoon kuitenkin osoitti, että siihen oli listattu sellaisia yrityksiä joita on vaikea mieltää "luoviksi" millään kriteerillä, esim. urheiluvälineitä myyvät liikkeet tai valokuvaprinttejä välittävät valokuvausliikkeet. Päädyimme samaan ratkaisuun kuin CreaM: 1492 yrityksestä perattiin käsin yritykset, joiden saattoi katsoa kuuluvan luovien toimialojen pariin. Näin saatiin 940 yrityksen lista. (Liite luokittelusta ks. Liite 5.)

On huomautettava, että koska OPM:n luokitus on alun perin perustunut nimenomaan kulttuurialoihin, on kyselyn ulkopuolelle toimialaluokitukselta johtuen

jääneet uuden teknologian yritykset, sekä erilaiset matkailuun liittyvät yritykset, jotka voidaan lukea ns. elämysteollisuuden pariin. Näitä yrityksiä ei kuitenkaan ole mahdollista yksiselitteisesti poimia tilastoluokituksen avulla, ja ne ovat siis jääneet kyselyn ulkopuolelle. On silti syytä muistaa niiden puuttuminen tarkasteltaessa satakuntalaisen luovan alan yrittäjän profiilia. Uuden teknologian ja elämysteollisuuden mukana olo voisi tuoda uutta informaatiota ja monipuolistaa kuvaa. Toisaalta tällaisenaankin kyselyn tulokset ovat koherentit ja suuntaa antavat.

Koska kysely oli päätetty tehdä nettikyselynä, tarvitsimme yritysten sähköpostiosoitteet. Osa osoitteista löytyi listalta, osan jäljitti tutkimusapulainen Satakannasta (www.satakanta.fi) tai googlaamalla. Lopulta käsissämme oli 382 yrityksen lista, joille nettikysely lähetettiin.

Kyselyn kysymyksiä työstettiin tutkimusryhmässä sekä yhteistyössä eri alojen tutkijoiden kanssa. Kiinnostuksen kohteena oli erityisesti selvittää luovien alojen yritysten toimintaympäristöä, sitä verkostoa, jossa yritykset toimivat ja jonka ne kokevat tärkeäksi. Edelleen haluttiin saada selville yritysten toiminnan kannalta kriittiset, toimintaa edistävät että jarruttavat tekijät. Kyselyssä kartoitettiin myös kehittämistarpeita ja -halukkuutta osallistua kehittämishankkeisiin. Lisäksi laadittiin sarja kysymyksiä, joilla pyrittiin selvittämään luovuuden merkitystä yrityksissä. Lomakkeeseen antoivat tervetullutta palautetta Satakunnan alueen luovien alojen yritystoiminnan kehittäjä Pirkko Siitari, sekä CL-hankkeen luovan johtamisen täydennyskoulutus-kurssiin osallistuneet satakuntalaiset luovien alojen yrittäjät ja -toimijat. (kyselylomake liitteenä).

3.3 Määrällisen kyselytutkimuksen tulokset

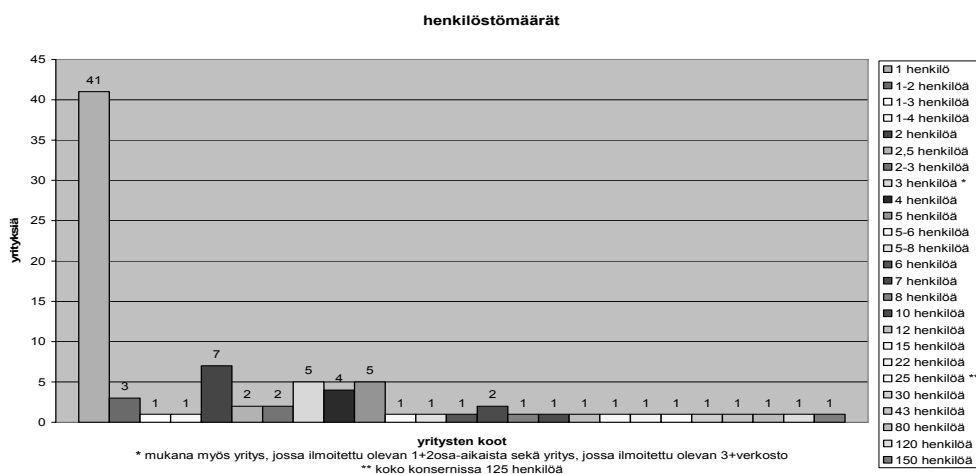
Kysely toteutettiin vuoden 2007 marras–joulukuussa ja vastauksia saatiin yhteensä 87. Kuvaamme tässä osiossa, mitkä ovat Satakunnan merkittävimmät luovat toimialat ja niiden henkilöstömäärä, yrittäjien koulutus-, ikä- ja sukupuoliprofiili, vastaajien rooli yritysten johtamis- ja innovaatiotoiminnassa, henkilöstön osallistumisaste luovassa toiminnassa, yritysten kasvuodotukset, miten vastaajat panostavat luovuuteen, mikä kehittämistoiminnassa on olennaisinta, miten työntekijöitä motivoidaan ja miten luovuuteen panostetaan, mitä sen eteen on tehty ja mitä koulutusta ja valmennusta tarvitaan, tarvitaanko Porin yliopistokeskuksen osaamista yritysten kehittämishankkeissa, mikä on Porin Visuaalinen keskus -hankkeen merkitys ja mitkä ovat vastaajien mielestä Satakunnan alueen merkittävimmät luovien alojen yritykset?

Lopuksi esitämme yhteenvedon ja johtopäätökset tämän määrällisen tutkimuksen näytteen perusteella. Emme tavoittele tarkkaa yleistettävyyttä vaan pyrimme luomaan yleiskatsauksen Satakunnan alueen luovien alojen yrittäjien ongelmiin ja

haasteisiin. Vertailemme myös luvun kaksi laajempaa tilastollista aineistoa kohdennetun kyselymme tuloksiin.

3.4 Luovat toimialat Satakunnassa

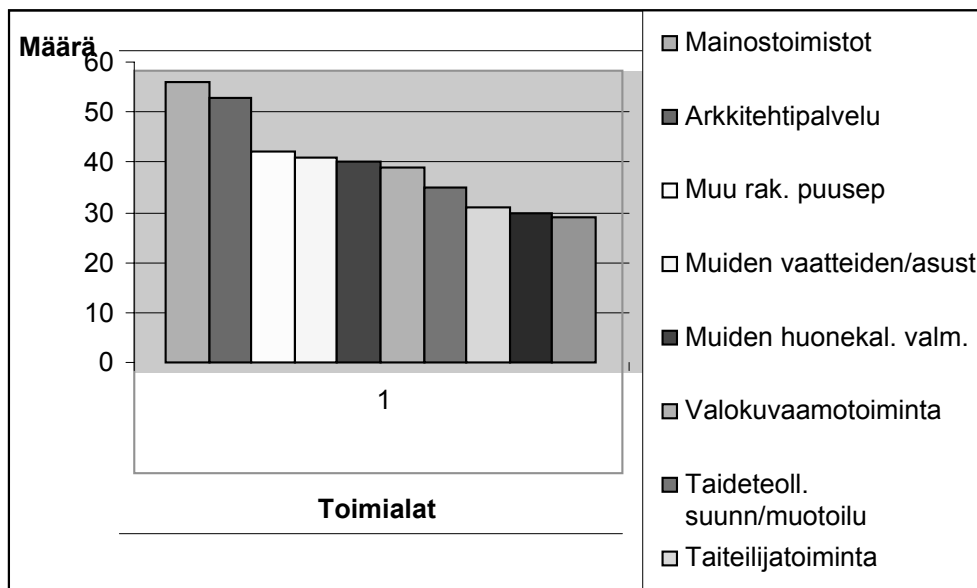
Suurin osa vastaajista edustaa yhden henkilön yrityksiä (47 %). Toiseksi suurin ryhmä (29 %) sijoittuu kokoluokkaan 1-4 henkilöä¹. Alle viiden hengen yrityksissä työskenteli yhteensä siis yli kaksi kolmasosaa (76 %) vastaajista. Loput yritykset sijoittuvat tasaisesti kokoluokkaan 5–100 työntekijää. Kaksi yritystä työllisti yli sata henkilöä (kuvio 10).



Kuvio 10. Luovien alojen yritysten henkilöstömäärä Satakunnassa

Luovien alojen yrittäjällä on tyypillisesti joko asiantuntijapalveluihin keskittyvä mainos- tai arkkitehtitoimisto, valokuvaamo tai taideteolliseen suunnitteluun tai muotoiluun keskittyvä toimisto. Valmistavan teollisuuden suunnittelutehtävistä merkittävimmät satakuntalaiset toimijat edustavat interiöörienteollisuutta tai vaatteiden ja muiden asusteiden valmistusta.

¹ Luokittelussa vastaaja sijoitettu vastaustavasta riippuen joko luokkaan 1 henkilö tai 1-4 henkilöä mutta ei molempiin

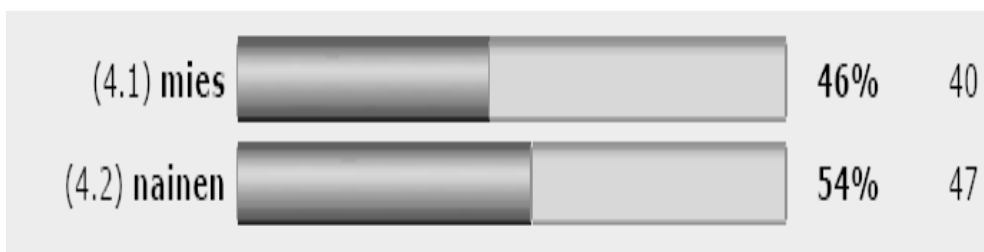


Kuvio 11. Merkittävimmät luovat toimialat Satakunnassa

Kyselyyn vastanneista luovan alan yrityksistä 32 kuuluu artesaanitoimialaan. Seuraavaksi eniten yrityksiä sijoittuu media/kulttuuri-toimialaan (26). Näytteessämme ei esimerkiksi ollut edustettuna yhtään matkailu- tai elämysmatkailualan yritystä.

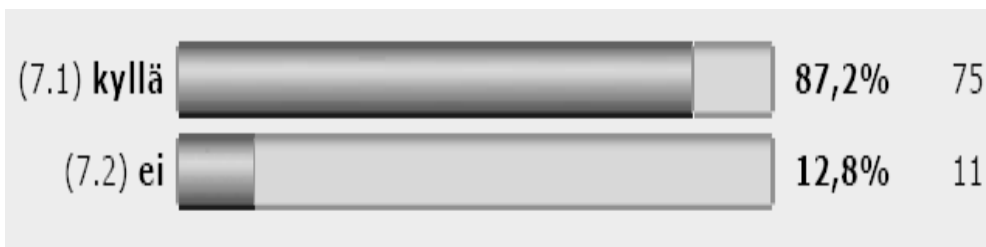
3.5 Satakuntalainen luovan alan yrittäjä henkilönä

Vastaajista 54 % oli naisia ja 46 % miehiä (kuvio 12). Naisten keski-ikä oli 46 vuotta ja miesten 50 vuotta. Luova yrittäjä on siten hieman useammin nais- kuin miespuolinen. Luovien alojen yrittäjistä naisten osuus oli suurempi kuin koko maassa ja kaikilla toimialoilla yleensä (koko maa 24,5 %, Suomen Yrittäjien jäsenluettelo 2008).



Kuvio 12. Vastaajat sukupuolen mukaan

Kyselyyn vastanneiden henkilöiden asema yrityksessä on useimmiten yrityksen omistaja. Seuraavaksi eniten vastaajat toimivat toimitusjohtajina. Suurin osa vastaajista toimii samanaikaisesti monessa eri tehtävässä tai he hoitavat kaiken ”juoksupojan tehtävistä” toimitusjohtajan tehtäviin asti.



Kuvio 13. Vastaajat mukana yrityksensä toiminnassa

Suurin osa vastaajista (61 %) on saanut koulutuksensa työssä oppimisen kautta. Seuraavaksi eniten vastaajilla on ammatillista koulutusta (39,1 %). On huomioitavaa, että osalla vastaajista on työhönsä monenlaista koulutusta yhden ainoan sijaan (kuvio 14).



Kuvio 14. Vastaajat koulutuksen mukaan

Tässä näytteessä luovan alan yrityksiä on perustettu eniten 2000-luvulla (36 yritystä), 1990-luvulla on perustettu yrityksiä seuraavaksi eniten (23 yritystä).

Yrityksen toiminta perustuu selkeästi yrittäjävetoiseen ydinosaamiseen eli yrittäjä on itse toimialan vahva osaaja (81,6 %). Osalla yrityksistä on tämän tutkimuksen

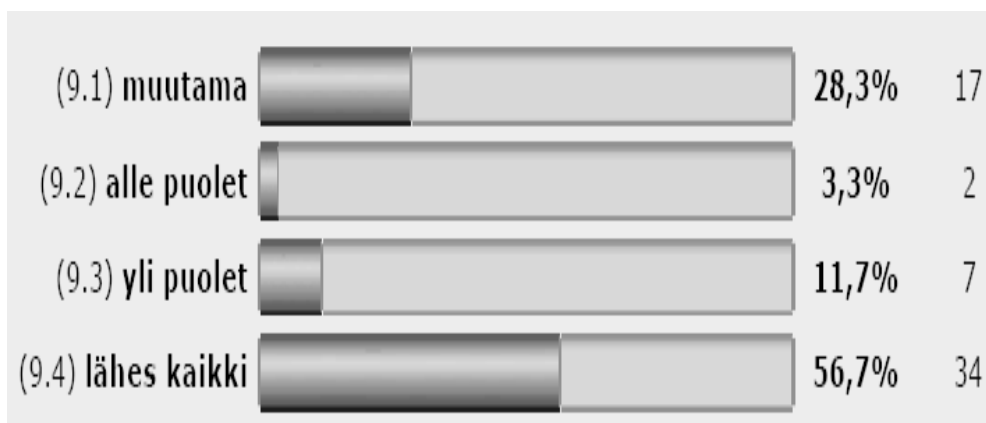
mukaan useampia ydinsaamisalueita, ensisijaisesti oma tuote- tai palveluinnovaatio (35,6 %). Yrityksen työntekijät (32,2 %) ovat myös yrityksen toimialan vahvoja osaajia (kuvio 15).



Kuvio 15. Yrityksen ydinsaaminen

3.6 Yrittäjän osaamisstrategia

Vastaajien mukaan yli puolet luovan yrityksen henkilöstöstä (56,7 %) tuo omia ideoitaan yrityksen toimintaan (kuvio 16). Seuraavaksi eniten on vastattu muutaman henkilön (28,3 %) tuovan omia ideoitaan. Vastausten luotettavuuteen vaikuttaa se seikka, että suuri osa vastaajista edusti hyvin pieniä työyhteisöjä.



Kuvio 16. Henkilöstön osallistumisaste luovassa toiminnassa

Luovan alan yrittäjä ei ole valmis kasvamaan, sillä 39,5 % vastaajista on sitä mieltä, että yrityksen nykyinen koko tai toiminta palvelee yrityksen ideaa parhaiten. Kuitenkin 32,6 %:a vastaajista ajatus kasvusta kyllä kiinnostaa, mutta yrityksellä ei ole selkeitä suunnitelmia kasvulle. Viidennes vastaajista ilmoittaa, että kasvu on selkeä osa yrityksen strategiaa ja toimintaa. (kuvio 17).



Kuvio 17. Vastaajien kasvuodotukset

Kasvuun varautuneiden vastaajien yritykset ovat pääosin joko kaikkein suurimpia (15–120 henkilöä) tai kaikkein pienimpiä (1-3 henkilöä). Joukosta löytyy myös yksi kuuden ja yksi kahdeksan henkilön yritys. Yhteensä kasvuun varautuneita vastaajia on 18.

Niillä vastaajilla, joita ajatus kasvusta kiinnostaa, mutta joilla ei ole selkeitä suunnitelmia, yrityskoko vaihteli 1–10 henkilön välillä. Suurin osa näin vastanneista on 1–3 henkilön yrityksiä, joukossa on vain yksi kymmenen henkilön yritys, yksi seitsemän henkilön yritys, yksi kuuden ja kaksi viiden henkilön yritystä. Yhteensä näin vastanneita on 28.

Nykyiseen tilaan tyytyväisistä suurin osa on yhden henkilön pyörittämiä yrityksiä, joukossa on myös yksi kahdeksan henkilön yritys, yksi seitsemän henkilön yritys, kaksi viiden henkilön yritystä, yksi kolmen henkilön ja kaksi 2-3 henkilön yritystä. Yhdessä yrityksessä työskentelee 1–4 henkilöä osan vuotta. Lisäksi tässä ryhmässä on yksi 150 henkilön ja yksi 12 henkilön yritys. Tässä ryhmässä on siis kaikkein eniten hajontaa yritysten koon suhteen. Yhteensä nykyiseen tilanteeseen tyytyväisiä vastaajia on 34.

Kuusi vastaajaa ei ottanut kantaa kasvuodotuksiin, näistä yksi on viiden henkilön yritys ja loput 1–2 henkilön yrityksiä.

Luovan yrityksen kannalta on vastaajien mielestä ratkaisevan tärkeää parantaa henkilöstön ammatillista osaamista, johdon osaamista sekä tuotteiden ja palveluiden kehittämistä. Tärkeää on kehittää myös henkilöstön ryhmätyötaitoja, tuotteita ja palveluita sekä yrityksen omaehtoista kehittämistä yhdessä työtovereiden kanssa (taulukko 3).

Taulukko 3. Luovuuteen panostaminen

	ratkaisevan tärkeää (arvo: 1)	tärkeää (arvo: 2)	ei kovin tärkeää (arvo: 3)	ei mitään merkitystä (arvo: 4)
henkilöstön ammatillinen osaaminen (ka: 1,321; yht: 81)	72,8% 59	23,5% 19	2,5% 2	1,2% 1
henkilöstön ryhmätyötaidot (ka: 2,039; yht: 77)	22,1% 17	57,1% 44	15,6% 12	5,2% 4
johdon osaaminen (ka: 1,39; yht: 82)	65,9% 54	29,3% 24	4,9% 4	0% 0
tuotteiden ja palveluiden kehittäminen (ka: 1,471; yht: 87)	56,3% 49	40,2% 35	3,4% 3	0% 0
yrityksen omaehtoinen kehittäminen yhdessä työtovereiden kanssa (ka: 1,836; yht: 73)	30,1% 22	58,9% 43	8,2% 6	2,7% 2
ka: 1,6; yht: 400	50,2% 201	41,2% 165	6,8% 27	1,8% 7

Työntekijöiden panostus on ratkaisevan tärkeää töihin tarttumisessa ja edistämisessä, oman tehtävän moitteettomassa suorittamisessa ja oman työtehtävän ja osaamisen jatkuvassa kehittämisessä. Tärkeänä pidetään myös yrityksen omaehtoista kehittämistä yhdessä työntekijöiden kanssa, uusien ideoiden esittämistä sekä oman työtehtävän ja osaamisen jatkuvaa kehittämistä (taulukko 4).

Taulukko 4. Kehittämisessä olennaista

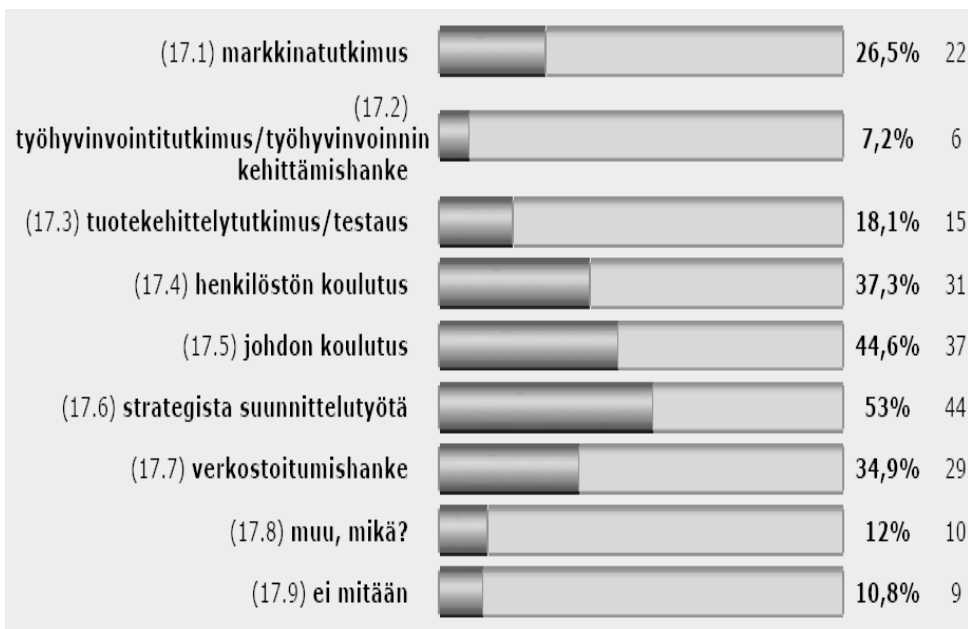
	ratkaisevan tärkeää (arvo: 1)	tärkeää (arvo: 2)	ei kovin tärkeää (arvo: 3)	ei mitään merkitystä (arvo: 4)
uusien ideoiden esittäminen (ka: 1,69; yht: 71)	46,5% 33	40,8% 29	9,9% 7	2,8% 2
töihin tarttuminen ja edistäminen (ka: 1,352; yht: 71)	70,4% 50	26,8% 19	0% 0	2,8% 2
oman tehtävän moitteeton suorittaminen (ka: 1,301; yht: 73)	75,3% 55	21,9% 16	0% 0	2,7% 2
oman työtehtävän ja osaamisen jatkuva kehittäminen (ka: 1,493; yht: 73)	57,5% 42	38,4% 28	1,4% 1	2,7% 2
yrityksen omaehtoinen kehittäminen yhdessä työntekijöiden kanssa (ka: 1,886; yht: 70)	35,7% 25	47,1% 33	10% 7	7,1% 5
ka: 1,542; yht: 358	57,3% 205	34,9% 125	4,2% 15	3,6% 13

Työntekijöiden motivoinnin kannalta vastaajat pitävät ratkaisevan tärkeänä luottamusta ja henkilökohtaisen innostuksen kehittämistä. Tärkeänä pidetään bonuksia ja rahallisia palkintoja, julkista tunnustusta hyvästä työstä ja työilmapiirin kehittämistä. Ylennyksiä tai uralla etenemistä ei pidetä realistisena vaihtoehtona. (taulukko 5).

Taulukko 5. Työntekijöiden motivointikeinot

	ratkaisevan tärkeää (arvo: 1)	tärkeää (arvo: 2)	ei kovin tärkeää (arvo: 3)	ei mitään merkitystä (arvo: 4)
bonukset ja rahalliset palkinnot (ka: 2,353; yht: 68)	10,3% 7	52,9% 36	27,9% 19	8,8% 6
työilmapiirin kehittäminen (ka: 1,681; yht: 69)	44,9% 31	46,4% 32	4,3% 3	4,3% 3
ylennykset, uralla eteneminen (ka: 2,567; yht: 67)	6% 4	43,3% 29	38,8% 26	11,9% 8
henkilökohtaisen innostuksen kehittäminen (ka: 1,521; yht: 71)	60,6% 43	31% 22	4,2% 3	4,2% 3
luottamus (ka: 1,357; yht: 70)	72,9% 51	22,9% 16	0% 0	4,3% 3
julkinen tunnustus hyvästä työstä (ka: 1,943; yht: 70)	30% 21	50% 35	15,7% 11	4,3% 3
ka: 1,896; yht: 415	37,8% 157	41% 170	14,9% 62	6,3% 26

Liiketoiminnan kehittämiseksi on yrityksessä tehty eniten strategista suunnittelutyötä ja koulutettu yrityksen johtohenkilöstöä. Lisäksi on koulutettu koko henkilöstöä tai toteutettu verkostoitumishanke.



Kuvio 18. Toteutuneet liiketoiminnan kehittämisalueet tai -hankkeet

Suurin osa vastaajista on kiinnostunut kehittämishankkeista tai -koulutuksesta yhteistyössä Porin yliopistokeskuksen kanssa nyt tai tulevaisuudessa.



Kuvio 19. Kehittämistarve Porin yliopistokeskuksen kanssa

Seuraavat kehittämis- tai koulutushankkeet kiinnostaisivat vastaajia tulevaisuudessa:

- Toimitilojen laajennus
- Tuotevalikoiman uudistaminen ja laajentaminen
- Markkinointi
- Liiketoimintaosaaminen ja kustannushallinta
- Työtehtävien ja ajankäytön tehostus
- Koulutus ja motivointi
- Suunnittelutyössä visuaalisen ilmeen kehittäminen
- Työmäärän vähentäminen, töiden koneellistaminen
- Ammattitaitoisen työvoiman lisääminen, harjoittelupaikkojen tarjoaminen alan opiskelijoille
- Kannattavuuden kehittäminen

Vastaajien mielestä koulutusta pitäisi antaa eniten tuote- ja palvelukonseptien kehittämisessä. Koulutusta haluttaisiin myös asiakaslähtöisyydestä, kannattavasta liiketoimintaosaamisesta ja kyvystä yhdistää erilaisia osaamisalueita, kuten liiketoimintaa, teknologiaa, taidetta ja kulttuuria.



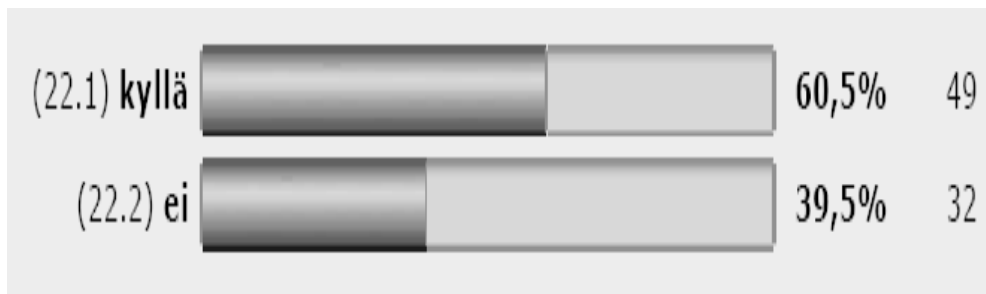
Kuvio 20. Koulutustarvekartoitus

Yli puolet vastaajista ei ole ollut tekemisissä kehittämiskeskusten tai -organisaatioiden yritysneuvojen kanssa. Kyselyssä mainittiin joitakin kehittämiskeskuksia nimeltä ja 31 % vastaajista oli ollut tekemisissä näiden kehittämistahojen kanssa.



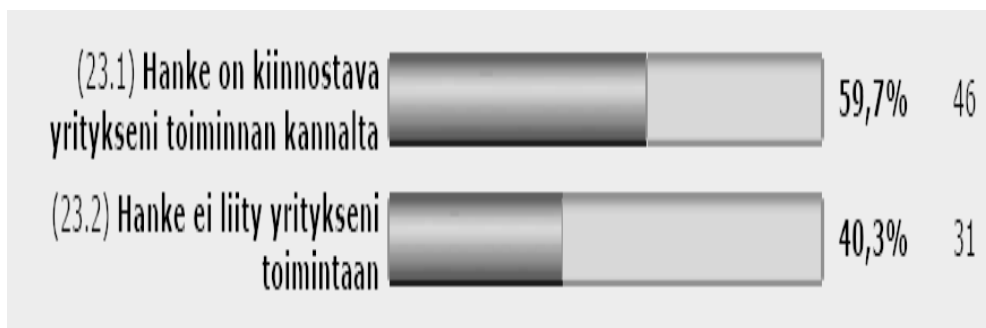
Kuvio 21. Yhteistyötarve kehittämiskeskusten kanssa

Suurin osa vastaajista (60,5 %) on kiinnostunut saamaan lisätietoja kehittämiskeskusten järjestämästä koulutuksesta ja neuvonnasta.



Kuvio 22. Koulutus- ja neuvontatarve

Porin Visuaalinen keskus -hanke herättää mielenkiintoa yli 50 prosentissa vastaajista (59,7 %).



Kuvio 23. Yhteistyötarve Porin Visuaalinen keskus–hankkeen kanssa

Luovan yrittäjän tärkeimmät yhteistyökumppanit tai kontaktit ovat asiakkaita. Heitä ei tässä kyselyssä ole mainittu nimeltä, kuten ei yleensä muitakaan yhteistyökumppaneita.

Vastaajat pitävät huomattavimpina luovan talouden toimijoina Satakunnassa Villilän studioita, Pori Jazzia ja Nelostuotetta sekä Timo Koivusaloa. Villilä mainittiin seitsemän kertaa, Pori Jazz ja Nelostuote neljä ja Timo Koivusalo kolme kertaa.

3.7 Validiteetti ja reliabiliteetti

Selvityksemme on luonteeltaan alueen tilaa kartoittava ja hahmottava emmekä pyri esittämään tuloksia aluetta koskevana ”totuuksina” vaan lähinnä keskustelun herättäjinä ja innoittajina. Olemme kuitenkin pyrkinet kiinnittämään huomiota määrällisen tutkimuksen mukaisiin vaatimuksiin tutkimuksen luotettavuuden ja yleistettävyyden suhteen. Ohessa muutamia asiaan liittyvä huomio ja kommentti.

Kyselylomakkeen muotoilu:

- Kyselyn kannalta olisi ollut parempi, että määritelmä olisi tullut ennen kysymystä, eikä toisinpäin kuten kyselyssä nyt oli. Kysymyksen jälkeen vastaaja saattaa jättää lisätiedot lukematta ja vastata eri tavoin mitä kysymyksessä haettiin. Esim. kysymys: Oletko ollut tekemisissä kehittämiskeskusten yritysneuvojen kanssa? Tämän jälkeen tuli määre, jossa oli mainittu, että kehittämiskeskuksia ovat mm. nämä ja nämä. Silti muutamat vastaajat eivät ole vastanneet, että olen ollut tekemisissä näiden em. kehittämiskeskusten kanssa, vaan ovat vastanneet, että olen tehnyt yhteistyötä jonkun muun kehittämiskeskuksen kanssa ja määritellyt sen jälkeen tarkemmin mitä nämä kehittämiskeskuksia ovat olleet. Tällöin he ovat kirjoittaneet jonkun keskuksen, joka on jo mainittu kysymyksen lisämäärittelyssä.
- Ilmeisesti tätä määrittelyä ei ole laitettu siksi ennen kysymystä, koska se olisi vaikuttanut siihen, ettei kysymys olisi tällöin ollut aiheen otsikkona, vaan otsikkona olisi ollut koko pitkä määre. Tämä epäkohta johtuu siis käytetystä Webropol-kyselyohjelmasta. Harmillista on, ettei otsikkoa voi valita erikseen vaan se tulee automaattisesti siitä tekstistä joka on ensin.

Lisätietoa vastauksista:

- Esim. kysymys: Onko omistaja/omistajat mukana yrityksen päivittäisessä toiminnassa? Vastausvaihtoehdot kyllä tai ei. Erityisesti ei-vastauksen kohdalla olisi ollut mielenkiintoista nähdä, miksi omistaja ei ole mukana yrityksen toiminnassa. Ison yrityksen kohdalla tämä on aika selvää, mutta ei-vastauksia ovat antaneet myös 1–2 henkilön yritykset. Kuka on omistaja ja mikä merkitys hänellä on yrityksen toiminnalle pienessä yrityksessä, ellei hän ole mukana sen päivittäisessä toiminnassa?

Yritysmuoto

- Kyselyssä ei kysytty lainkaan yritysmuotoa, mikä myös kertoisi jotain vastauksista. Toiminimiyritys on kuitenkin erilainen kuin osakeyhtiöyritys jne.

Vapaan tekstikentän ongelma

- Jos vastaaja on saanut itse kirjoittaa vastauksensa tekstikenttään, ei siitä pysty tekemään taulukointeja, vaan vastaukset näkyvät listauksena. Ristiintaulukointejakaan ei pysty tekemään muista kuin valintakysymyksistä.

Joistain yrityksistä otettiin yhteyttä kyselyn ja muistutusten lähettämisen jälkeen. Jotkut yrityksistä katsoivat, etteivät ne kuulu luoviin aloihin ja toiset epäilivät muuten vaan olevansa väärä henkilö vastaamaan.

Kaiken kaikkiaan jouduimme määrällisestä tutkimusmenetelmästä johtuen tekemään kyselyn osalta valintoja ja kompromisseja kysymysten laajuuden, syvyyden ja vertailtavuuden osalta.

Jatkossa olisikin hyvin relevanttia poimia aineistosta tutkimustavoitteemme kannalta mielenkiintoisia erityistapauksia eli anomalioita laadullisen tutkimuksen kohteiksi.

4 YHTEENVETO JA JOHTOPÄÄTÖKSET

Satakuntalainen luovan alan yrittäjän profiili ja johtamishaasteet on tiivistetysti seuraavat.

Satakuntalainen luovan alan yrittäjä on keski-ikäinen mies tai nainen, oppinut ammattiinsa työssä, toimii aktiivisena omistajana yhden tai muutaman hengen työyhteisössä. Kasvavat luovat alat voisivat työllistää naisia enemmän kuin muut alat ja siten ”tasapainottaa” yrittäjyyden sukupuolijakaumaa. Kasvu olisi samalla myös parasta yrittäjyyden käytännön tason sukupuolista tasa-arvopoliittikkaa. Yrittäjän näkemys johtamisesta on ensisijaisesti yksilö- ja toteuttajakeskeinen. Luovuuden johtaminen kollektiivisena prosessina ei ole luovan talouden yrittäjälle ensisijaista.

Yrittäjämäinen osaaminen ja sen kehittämisintentiot suhteessa ulkoiseen liiketoimintaympäristöön ovat strategialähtöisiä. Yrittäjä on kiinnostunut kasvusta jos hänen yrityksensä on joko hyvin pieni tai suhteellisen iso. Luovan alan yrittäjän kasvuintention voimakkuus ei riipu yrityksen iästä.

Satakunnan alueen luovien alojen vahvistamiseksi ja kasvun tukemiseksi tulee tunnistaa tässä selvityksessä esiin tulleet seikat sekä valmistella alueen kehittämissyhtiöiden ja tutkimusorganisaatioiden toimesta alueen toimijoille suunnattuja kehittämis-, koulutus- ja verkottumishankkeita. Kokeneille liiketoimintaosaajille ja kehittäjille luovien alojen kehittäminen ei tuone yllättäviä haasteita. Haasteena on lähinnä miten saada yrittäjien liikkeenjohdollinen osaaminen sellaiseksi, että he kykenevät siirtämään omaa henkilökohtaista ydinosamistaan kollektiiviseksi osaamiseksi, tuottavuudeksi ja arvonalisäykseksi. Tämä voi tapahtua alkuvaiheessa joko orgaanisten tai mekanististen johtamismallien ja -käytäntöjen sekä tehokkaan verkottumisen avulla. Myös uudet, innovatiiviset käytännöt ovat tervetulleita.

Satakuntalaisen luovan alan yrittäjän johtamisprofiili ei näyttäisi poikkeavan yleisesti tunnustetun pienyrittäjän profiilista. Siten voidaan olettaa, että luovan alan yrittäjän johtamisen ja organisoinnin elinkaari seuraa yrittäjyyden geneerisiä malleja.

Satakuntalainen luovan alan yrittäjä suhtautuu luovaan työskentelyyn ja johtamiseen seuraavasti:

1) Johtaa henkilöstöään yksilökeskeisellä osaamisen innovaatiostrategialla johon liittyy:

- ammatillisen osaaminen kehittäminen,
- oman työtehtävän ja osaamisen jatkuva kehittäminen,
- töihin tarttuminen ja sen edistäminen,

- henkilöstön omien tehtävien moitteeton suorittaminen ja
- johtamisen kehittäminen.

2) Tukee henkilöstön luovuutta immateriaalisin keinoin

- luottamukseen perustuvalla,
- henkilökohtaiseen innostamiseen keskittyvällä johtamisella.

3) Panostaa

- ammatilliseen osaamiseen,
- johdon osaamiseen,
- tuotteiden ja palvelujen kehittämiseen ja
- työilmapiiriin yleensä.

4) Haluaisi kehittää työyhteisöään parantamalla

- strategista suunnittelutyötä,
- johdon osaamista,
- henkilöstön tiedollisia valmiuksia ja
- yrityksen verkostoitumista.

5) Tulevaisuudessa luova yrittäjä on kiinnostunut

- tutkimus- ja kehittämishankkeista Porin yliopistokeskuksen kanssa, ja
- erityisesti tuote- ja palvelukonseptien kehittämisessä,
- asiakaslähtöisyydessä,
- kannattavassa liiketoiminnassa ja
- liiketoiminnan, teknologian, taiteen ja kulttuurin integroinnissa ja suhtautuu suopeasti yhteistyöhön julkisten kehittämissyhtiöiden kanssa.

Satakuntalainen luovan alan yrittäjä kokee tarvitsevansa lisää johtamiseen ja organisointiin mutta ei niinkään luovaan toimintaan ja innovointiin liittyvää liiketoimintaosaamista.

LÄHTEET

Alanen, A (2006): Luovaan talouteen päästään vain kaikkien alojen luovuuden avulla. CreaMin kuukauden artikkeli [http:// www.cream oulu.fi](http://www.cream oulu.fi)

DCMS (2001), http://www.culture.gov.uk/creative_industries/
Distretti della creatività in Emilia-Romagna. Una ricerca promossa dall'Assessorato alla cultura della Regione Emilia – Romagna e realizzata dal Consorzio AASTER di Milano. (2005). <http://jne>

Holden, J. (2004): Capturing Cultural Value. Demos/ www.demos.co.uk

Kauppa- ja teollisuusministeriö (2007). Luovien alojen yrittäjyyden kehittämisstrategia 2015. KTM:n julkaisu.

Kaunisharju K. (2006). Luovien alojen yritystoiminnan edistäminen. OPM:n julkaisu <http://www.minedu.fi/OPM/julkaisut>. Julkaisu Hämeen liitto.

Opetusministeriö (2006). Kulttuurin arvo? Kulttuurin kansantaloudellisia vaikutuksia selvittäneen työryhmän raportti. Opetusministeriön työryhmämuistioita ja selvityksiä 2006:35. <http://www.minedu.fi/export/sites/default/OPM/Julkaisut/2006/liitteet/tr35.pdf?lang=fi>

Rullani, E., (2004). Economia della conoscenza. Creatività e valore nel capitalismo delle reti, Carocci Editore, Roma

Suomen Yrittäjien jäsentietorekisteri (2008)

Tilastokeskus (2007). Asiakaskohtaisen suhdannepalvelun luovan alaa käsittelevät liikevaihto- ja palkkasummasarjat

Tilastokeskus (2008). Kunnittaiset toimipaikat -tilasto

Viitanen L. ja Åman P. (2006). Oulun seudun media- ja sisältöliiketoiminnan toimialakysely: CreaM (Creative process and Content Business Management).

Vähäsantanen, Saku; Karppinen, Ari; Laamanen, Jani-Petri; Pernell, Jenita; Aalto-Setälä, Ville (2006). Porin yliopistokeskuksen toiminnan kehitys ja aluetaloudelliset vaikutukset. Julkaisusarja A, Turun kauppakorkeakoulu, Porin yksikkö Nro A12/2006.

LIITTEET

Liite 1

Yrityksen kasvusuunnitelmat ja yrityksen perustamisvuosi:

- Kasvun tavoite on selkeä osa yrityksen strategiaa ja toimintaa: hajontaa löytyy eniten, yritykset on perustettu vuosina 1873, 1917, 1919, 1956, 1960, 1968, 1970, 1988, 1990, 1995, 1998, 1990, 2000, 2003, 2004, 2005 (2 yritystä) ja 2006. Yksi näin vastannut ei ole ilmoittanut yrityksen perustamisvuotta. 18 vastaajaa.
- Ajatus kasvusta kiinnostaa, muttei ole selkeitä suunnitelmia: hajontaa tässäkin, yksi yrityksistä on perustettu vuonna 1946, yhdellä yrityksellä on kaksi perustamisvuotta, 1949 ja 1993. Muut yritykset on perustettu vuosina 1970–2006, näistä vain kolme on perustettu 70-luvulla, neljä 80-luvulla ja loput 90- ja 2000-luvuilla. Vastaajia 28.
- Nykyinen koko/toiminta palvelee yrityksen ideaa parhaiten: suurin osa yrityksistä perustettu 1990–2000 -luvulla, joitain myös 1970–80 -luvulla sekä yksi yritys vuonna 1905 ja yksi vuonna 1961. 34 vastaajaa.
- En osaa sanoa: yritykset perustettu vuosina 1944/1978 (ilmoitettu nämä kaksi vuotta), 1977, 1984, 1988, 1992 ja 1993. Vastaajia kuusi.

Liite 2**Luovan talouden toimijat Satakunnassa -kyselystä poimittuja asioita**

- Webropol -kyselyn raportit:
 - Asema yrityksessä - miehet
 - Asema yrityksessä - naiset
 - Henkilöstön määrä - miehet
 - Henkilöstön määrä - naiset
 - Ideointi yrityksessä - muutama tai alle puolet henkilöstöstä tuovat ideoita

 - Ideointi yrityksessä - yli puolet tai lähes kaikki henkilöstöstä tuovat ideoita

 - Kasvu - ajatus kasvusta kiinnostaa, muttei ole suunnitelmia
 - Kasvu - kasvun tavoite on selkeä osa yrityksen suunnitelmia
 - Kasvu - nykyinen koko ja toiminta palvelee yrityksen ideaa parhaiten
 - Kasvu - yrityksen kasvusuunnitelmista ei osata sanoa
 - Kehittämiskeskukset - miehet
 - Kehittämiskeskukset - naiset
 - Koulutus - miehet

 - Koulutus - naiset
 - Koulutus ja kehittäminen
 - Koulutus yliopistokeskuksessa
 - Luovan talouden toimijat - kaikki vastaukset
 - Luovan talouden toimijat - miesten vastaukset
 - Luovan talouden toimijat - naisten vastaukset
 - Luovat toimijat, visuaalinen keskus - miehet
 - Luovat toimijat, visuaalinen keskus - naiset
 - Luovuuden merkitys - miehet
 - Luovuuden merkitys - naiset
 - Syntymävuodet - miehet
 - Syntymävuodet - naiset
 - Toimialat - miehet ja yritysten koot

- Toimialat - naiset ja yritysten koot
- Toimialat, joita visuaalinen keskus ei kiinnosta
- Toimialat, joita visuaalinen keskus kiinnostaa
- Visuaalinen keskus ja huomattavimmat luovat toimijat
- Ydinosaaminen - miehet
- Ydinosaaminen - naiset
- Yrityksen kehittäminen - miehet
- Yrityksen kehittäminen - naiset
- Yrityksen toiminta kun omistaja ei ole mukana
- Yrityksen toiminta kun omistaja on mukana
- Excel-raportit:
 - Kaikki vastaukset
 - Yrityksen kasvusuunnitelmat, koko, perustamisvuosi, vastaajan asema ja yrityksen toimiala
- Yritysten toimialat jaoteltuna ja erikseen
- Yrityksen toiminnan kannalta tärkeimmät yhteistyökumppanit ja kontaktit
- Yritysten henkilöstömäärät
- Vastaajien asema yrityksessä
- Huomattavimmat luovan talouden toimijoita Satakunnassa
- Luovan yrittäjän profiili (yleistettynä)
- Kommentoitu raportti

Liite 3

Huomattavimpia luovan talouden toimijoita Satakunnassa:

1. Villilä/Villilän studiot
2. Pori Jazz
2. Nelostuote
3. Timo Koivusalo
4. AP Design
4. Yliopistokeskus/yliopisto
4. taiteilijat/kuvataiteilijat
4. mainostoimistot
4. tanssikoulu Liisa Nojonen
4. media
4. Prizztech
5. käsityöläiset/käsi- ja pienteollisuus
5. SAMK/Korkeakouluyksiköt
5. taidemuseot/Porin taidemuseo
5. taidelaitokset/kulttuuri- ja taidelaitokset
5. käsi- ja taideteolliset oppilaitokset/taideteolliset oppilaitokset
6. studio Harri Virta
6. Satafood
6. Rakastajat-teatteri
6. arkkitehti-, muotoilu- ja sisustussuunnittelutoimistot
6. Euran kunta
6. Suorakanava Oy
6. Lalli
6. Ohjelmistosuunnittelijat
6. Oras Oy
6. Kerttu Horila
6. oppilaitokset
6. Sinituote
6. lehdistö
6. rahoittajat, tilaajat ym. jotka mahdollistavat kehityksen
6. Satakunnan Viikko
6. Filmihalli
6. Åker Masayards
6. Kokemäen kudonta ja värjäys
6. Laimu
6. valokuvaajat
6. Enter
6. musiikkiala
6. Taire-yhdistys (Eura)
6. Maria Kause
6. Ilmastointi Salminen
6. Verhoilu Pryyli Oy
6. HK Ruokatalo
6. TE
6. teatterit
6. Vuojoki-säätiö
6. Raimo Huittinen

- 6. Seija Levanto
- 6. maaseudun kehittämissyhdistykset
- 6. kulttuuri- ja taideyhdistykset
- 6. puistotoimi
- 6. Pelle Hermanni(n puisto?)
- 6. Prihtin Puimuritehdas
- 6. Lahja Poni
- 6. kunnat

Liite 4 Luovien alojen toimialaluokitus opetusministeriön mukaan (poistettu TOL 35110 laivojen valmistus ja korjaus, ks. luku 2.1)





17110 Puuvillakuit. valmistelu ja kehruu
17120 Karstavillakuit valmistelu ja kehr
17130 Kampavillakuit valmistelu ja kehruu
17140 Pellavakuit. valmistelu ja kehruu
17150 Silkkikuitujen valmistus
17160 Ompelulangan valmistus
17210 Puuvillakankaiden kudonta
17220 Karstavillakankaiden kudonta
17250 Muiden kankaiden kudonta
17300 Tekstiilien viimeistely
17401 Sisustustekstiilien valmistus
17510 Mattojen valmistus
17520 Köönsien, narujen ja verkkojen valm.
17530 Kuitukankaiden valmistus
17540 Muiden tekstiilituotteiden valm.
17600 Trikooneulosten valmistus
17710 Sukkien ja sukkahousujen valmistus
18100 Nahkavaatteiden valmistus
18210 Työvaatteiden valmistus
18220 Muiden päällysvaatteiden valmistus
18230 Alusvaatteiden valmistus
18240 Muiden vaatteiden ja asusteid. valm
18300 Turkisten muokk ja turkistuott valm
19100 Parkitseminen ja muu nahan valm.
19200 Laukkujen, satuloiden yms. valm.
19300 Jalkineiden valmistus
20301 Puutalojen valmistus
20309 Muu rakennuspuusepäntuotteiden valm
20400 Puupakkausten valmistus
20510 Muiden puutuotteiden valmistus
20520 Korkki-, olki- ja punontatuott valm
22110 Kirjojen kustantaminen
22120 Sanomalehtien kustantaminen
22130 Aikakauslehtien kustantaminen
22140 Äänitallenteiden kustantaminen
22150 Muu kustannustoiminta
22210 Sanomalehtien painaminen
22220 Muu painaminen
22230 Kirjansidonta
22240 Painamista edeltävä toiminta
22250 Muu painamiseen liittyvä toiminta
22310 Äänitallenteiden jäljentäminen
22320 Kuvatallenteiden jäljentäminen
26120 Tasolasin muotoilu ja muokkaus
26130 Onton lasitavaran valmistus
26150 Muu lasin valmistus ja muokkaus
26210 Keraam talous- ja koriste-esin valm
26700 Kivituotteiden valmistus

28400 Metallin takom, puristam, meistäm.
28620 Työkalujen valmistus
28750 Muiden metallituotteiden valmistus
32300 TV- ja radiovastaanott. yms. valm.
35120 Vapaa-ajan veneiden valm. ja korj.
36110 Tuolien ja istuinten valmistus
36120 Muiden toimisto- ja myym.kal. valm
36130 Muiden keittiökalusteiden valmistus
36140 Muiden huonekalujen valmistus
36150 Patjojen valmistus
36210 Kolikoiden ja mitalien valmistus
36220 Jalokivikor ja kultasepäntuott valm
36300 Soitinten valmistus
36400 Urheiluvälineiden valmistus
36500 Pelien ja leikkikalujen valmistus
36610 Epäaitojen korujen valmistus
36620 Harjojen valmistus
36630 Muualla luokittelematon valmistus
51432 Viihde-elektroniikan tukkukauppa
51472 Lattianpäällysteiden tukkukauppa
51473 Paperi- ja toimistotarv. tukkuk.
51474 Kirjatukkukauppa
51475 Valokuvausväl. ja -tarvikk. tukkuk.
51481 Musiikkitarvikkeiden tukkukauppa
51483 Lelujen ja pelien tukkukauppa
52451 Kodinkon. ja viihde-elektron väh.k.
52452 Soittim. ja musiikkitarv väh.kauppa
52484 Taideliikkeet
52485 Valokuvausalan vähittäiskauppa
52488 Urheilualan vähittäiskauppa
52501 Antiikkiliikkeet
52502 Antikvariaattikauppa
52611 Kirjojen postimyynti, verkkokauppa
52710 Jalkineiden ja nahkatuotteiden korj
52730 Kellojen ja kultasepäntuott korjaus
64203 Ohjelmansiirtopalvelut
71401 Videofilmien vuokraus
71402 Urheilu- ja liikuntaväl. vuokraus
74203 Arkkitehtipalvelu
74401 Mainostoimistot
74402 Suora- ja ulkomainonta
74409 Muu mainospalvelu
74811 Valokuvaamotoiminta
74812 Valokuvien kehittäminen
74871 Taideteoll. muotoilu ja suunnittelu
92110 Elokuvien ja videoiden tuotanto
92120 Elokuvien ja videoiden levitys
92130 Elokuvien esittäminen
92200 Radio- ja televisioiminta
92311 Taiteilijatoiminta
92312 Näyttämö- ja konserttitoiminta

92320 Kulttuurin ja viihteen tukipalvelut
92330 Huvipuistot
92340 Muut viihdepalvelut
92400 Uutistoimistot
92510 Kirjastot ja arkistot
92520 Museot, näyttelyt yms.
92530 Kasvitiet, eläintarh, luonn.puistot
92610 Urheilukentät, -hallit ja stadionit
92620 Urheilutoiminta
92710 Rahapeli- ja vedonlyöntipalvelu
92720 Muualla luokitt. virkistyspalvelut

Liite 4

Luovan talouden toimijat Satakunnassa

Hyvä luovan alan yrittäjä!

Teemme tutkimusta jonka tarkoituksena on edistää luovien alojen toimintaa Satakunnassa. Luoviin aloihin kuuluu muun muassa kulttuuri- ja elämyspalveluiden toimialoja, kuten muotoilu, graafisen alan toiminta, arkkitehtuuri, käsi- ja taideteollisuus, elokuva- ja tv-tuotanto sekä jakelu, digitaalinen sisällöntuotanto, musiikin ja äänitteiden tuotanto, kirjojen tuotanto ja jakelu, esittävä taide ja kuvataide. Toiminta luovilla aloilla synnyttää teoksia, tekijänoikeuksia ja palveluja. Vastauksiasi käytämme luovien alojen yrittäjille suunnatun Creative Business Management -maisteriohjelman suunnittelussa ja siihen liittyen yrityksille tarjottavien kehitysyhteistyöhankkeiden pohjatietona.

1. Perustiedot yrityksestä

Yrityksen toimiala?

Asemasi organisaatiossanne?

Syntymävuotesi?

Sukupuolesi?
 mies
 nainen

Koulutuksesi nykyiseen tehtävään?
 työssä oppiminen
 ammatillinen koulutus
 ammattikorkeakoulututkinto
 yliopistollinen loppututkinto
 muu, mikä?

Yrityksen perustamisvuosi?

Onko omistaja/omistajat mukana yrityksen päivittäisessä toiminnassa?
 kyllä
 ei

Mihin ydinosaamiseen yrityksen toiminta perustuu? Valitse kaikki jotka kuvaavat yritystä.
 yrittäjä on itse yrityksen toimialan vahva osaaja
 yrityksen työntekijät ovat yrityksen toimialan vahvoja osaajia

- jokin oma tuote/palveluinnovaatio
 yrittäjän tunnistama bisnesmahdollisuus johon tartuttiin
 muu, mikä?

Oman mielestäsi, miten suuri osa henkilöstöstä tuo omia ideoita yrityksen toimintaan?

- muutama
 alle puolet
 yli puolet
 lähes kaikki

Yrityksen kasvusuunnitelmat?

- nykyinen koko/toiminta palvelee yrityksen ideaa parhaiten
 ajatus kasvusta kiinnostaa, mutta ei ole selkeitä suunnitelmia
 kyllä, kasvun-tavoite on selkeä osa yrityksen strategiaa ja toimintaa
 en osaa sanoa

Mainitse nimeltä yrityksen toiminnan kannalta tärkeimmät yhteistyökumppanit tai kontaktit (esimerkiksi: asiakas, kumppani, alihankkija, toimittaja, kunta, oppilaitos jne.):

1.
 2.
 3.
 4.
 5.

Yrityksen koon hahmottamiseksi kysymme myös henkilöstön määrää:

Yrityksen henkilöstön määrä?

2. Luovuuden merkitys

Seuraavassa luettelemme muutamia luovaa yritystoimintaa koskevia asioita. Kuinka tärkeiksi koet ne oman yritystoimintasi kannalta?

Kuinka tärkeää yrityksen toiminnan kannalta olisi kehittää seuraavia asioita?

	ratkaisevan tärkeää	tärkeää	ei kovin tärkeää	ei mitään merkitystä
henkilöstön ammatillinen osaaminen	<input type="checkbox"/>	<input type="checkbox"/>	<input type="checkbox"/>	<input type="checkbox"/>
henkilöstön ryhmätötaidot	<input type="checkbox"/>	<input type="checkbox"/>	<input type="checkbox"/>	<input type="checkbox"/>
johdon osaaminen	<input type="checkbox"/>	<input type="checkbox"/>	<input type="checkbox"/>	<input type="checkbox"/>
tuotteiden ja palveluiden kehittäminen	<input type="checkbox"/>	<input type="checkbox"/>	<input type="checkbox"/>	<input type="checkbox"/>
yrityksen omaehtoinen kehittäminen yhdessä työtovereiden kanssa	<input type="checkbox"/>	<input type="checkbox"/>	<input type="checkbox"/>	<input type="checkbox"/>

Kuinka tärkeää yritykselle on työntekijöiden panostus seuraavissa asioissa?

	ratkaisevan tärkeää	tärkeää	ei kovin tärkeää	ei mitään merkitystä
uusien ideoiden esittäminen	<input type="checkbox"/>	<input type="checkbox"/>	<input type="checkbox"/>	<input type="checkbox"/>
töihin tarttuminen ja edistäminen	<input type="checkbox"/>	<input type="checkbox"/>	<input type="checkbox"/>	<input type="checkbox"/>
oman tehtävän moitteeton suorittaminen	<input type="checkbox"/>	<input type="checkbox"/>	<input type="checkbox"/>	<input type="checkbox"/>
oman työtehtävän ja osaamisen jatkuva kehittäminen	<input type="checkbox"/>	<input type="checkbox"/>	<input type="checkbox"/>	<input type="checkbox"/>
yrityksen omaehtoinen kehittäminen yhdessä työntekijöiden kanssa	<input type="checkbox"/>	<input type="checkbox"/>	<input type="checkbox"/>	<input type="checkbox"/>

Miten tärkeänä pidät seuraavia asioita työntekijöiden motivaation kannalta?

	ratkaisevan tärkeää	tärkeää	ei kovin tärkeää	ei mitään merkitystä
bonukset ja rahalliset palkinnot	<input type="checkbox"/>	<input type="checkbox"/>	<input type="checkbox"/>	<input type="checkbox"/>
työilmapiirin kehittäminen	<input type="checkbox"/>	<input type="checkbox"/>	<input type="checkbox"/>	<input type="checkbox"/>
ylennykset, uralla eteneminen	<input type="checkbox"/>	<input type="checkbox"/>	<input type="checkbox"/>	<input type="checkbox"/>
henkilökohtaisen innostuksen kehittäminen	<input type="checkbox"/>	<input type="checkbox"/>	<input type="checkbox"/>	<input type="checkbox"/>
luottamus	<input type="checkbox"/>	<input type="checkbox"/>	<input type="checkbox"/>	<input type="checkbox"/>
julkinen tunnustus hyvästä työstä	<input type="checkbox"/>	<input type="checkbox"/>	<input type="checkbox"/>	<input type="checkbox"/>

Miten tärkeitä seuraavat asiat ovat yrityksen panostaessa luovuuteen?

	ratkaisevan tärkeää	tärkeää	ei kovin tärkeää	ei mitään merkitystä
henkilöstön ammatillinen osaaminen	<input type="checkbox"/>	<input type="checkbox"/>	<input type="checkbox"/>	<input type="checkbox"/>
henkilöstön ryhmätöitä	<input type="checkbox"/>	<input type="checkbox"/>	<input type="checkbox"/>	<input type="checkbox"/>
johdon osaaminen	<input type="checkbox"/>	<input type="checkbox"/>	<input type="checkbox"/>	<input type="checkbox"/>
tuotteiden ja palveluiden kehittäminen	<input type="checkbox"/>	<input type="checkbox"/>	<input type="checkbox"/>	<input type="checkbox"/>
työilmapiiri yleensä	<input type="checkbox"/>	<input type="checkbox"/>	<input type="checkbox"/>	<input type="checkbox"/>

3. Yrityksen kehittäminen

Mitä yrityksessä on tehty liiketoiminnan kehittämiseksi? Valitse kaikki kohdat jotka sopivat.

markkinatutkimus

työhyvinvointitutkimus/työhyvinvoinnin kehittämishanke

tuotekehittelytutkimus/testaus

henkilöstön koulutus

johdon koulutus

strategista suunnittelutyötä

verkostoitumishanke

muu, mikä?

ei mitään

Tässä voit halutessasi listata yrityksen tärkeimmät kehitystarpeet:

Onko yrityksellesi hyötyä kehittämishankkeista tai -koulutuksesta yhteistyössä Porin yliopistokeskuksen kanssa?

Porin yliopistokeskuksessa toteutetaan erilaisia yrityksiin kohdistuvia kehittämishankkeita ja -tutkimuksia, kuten työhyvinvointi-ilmapiirin kartoituksia ja liiketoimintakonseptin kehitysehdotuksia.

- olen kiinnostunut tutkimus- ja kehityshankkeista
- juuri nyt yrityksessäni ei ole tarvetta yhteistyölle, mutta se voisi kiinnostaa minua tulevaisuudessa
- yritykselläni ei ole tarvetta yhteistyölle

Mistä asioista koulutusta pitäisi antaa?

Porin yliopistokeskuksessa järjestetään myös täydennyskoulutusta yritysten henkilökunnalle ja tulevaisuudessa luovien alojen maisteritasoista koulutusta johtamis- ja asiantuntijatehtäviin.

- luovan talouden erityispiirteiden tuntemus
- luovien toimialojen tuntemus
- luovan työotteen johtaminen
- liiketoimintamahdollisuuksien tunnistaminen
- tuote- ja palvelukonseptien kehittäminen
- asiakaslähtöisyys
- kannattava liiketoimintaosaaminen
- kyky yhdistää erilaisia osaamisalueita (liiketoiminta, teknologia, taide ja kulttuuri)
- yhteistyö- ja vuorovaikutustaidot
- kyky löytää luovia ratkaisuja
- muotoilun mahdollisuudet liiketoiminnan edistämässä
- muu, mikä?

Oletko ollut tekemisissä kehittämiskeskusten yritysneuvojien kanssa?

Satakunnassa toimii erilaisia seudullisia kehittämiskeskustoja joiden tehtävänä on parantaa yritysten yleisiä toimintaedellytyksiä ja neuvoo yrityksiä erilaisissa kysymyksissä. Seudullisia kehittämiskeskustoja ovat mm. Porin Seudun Kehittämiskeskus Oy (POSEK), Rauman Seudun Kehitys Oy (RSK) ja Pohjois-Satakunnan Kehittämiskeskus Oy (PSKK).

- olen tehnyt yhteistyötä näiden em. kehittämiskeskusten kanssa
- olen tehnyt yhteistyötä muun kehittämisorganisaation kanssa, minkä?
- en ole tehnyt yhteistyötä kehittämiskeskusten tai -organisaatioiden kanssa

Olisitko kiinnostunut saamaan lisätietoja kehittämiskeskusten järjestämästä koulutuksesta ja neuvonnasta?

Alueellisissa kehittämiskeskustoissa toimii myös kulttuuri- sekä luovien alojen yritysneuvoja.

- kyllä

ei

Onko Porin Visuaalinen keskus -hanke mielenkiintoinen yrityksesi toiminnan kannalta?

Porin Visuaalinen keskus -hankkeen tavoitteena on perustaa visuaalisen alan toimijoiden, taiteilijoiden, eri luovien alojen yrittäjien ja yleisön yhteinen kohtaamispaikka. Tehokkaasti toimivat kulttuurialan organisaatiot saavat keskukselta tarvitsemansa toimitilat ja erilaiset luovan alan yritykset näyttävän ympäristön harjoittaa liiketoimintaansa.

Hanke on kiinnostava yritykseni toiminnan kannalta

Hanke ei liity yritykseni toimintaan

Ketkä mielestäsi ovat huomattavimpia luovan talouden toimijoita Satakunnan alueella?

1.

2.

3.

4.

5.

Tämä kysely tehdään osana Creative Leadership -hanketta joka on Turun kauppakorkeakoulun Porin yksikön ja Taideteollisen korkeakoulun Porin taiteen ja median osaston yhteishanke. Hankkeen tarkoituksena on edistää luovaa taloutta Satakunnan alueella. Tarkempaa tietoa hankkeesta www.creativeleadership.fi.

Kiitos palautteestasi!

Haluan lähettää vastaukset

Lähetä

Palauta alkuperäiset



